

Enquête RU ➤ Patients

Prévention des IAS

Journée des hygiénistes, le 10/11/2022

Christèle Nourry

Manon Deschamps

Pour le groupe de travail :

*Manon Deschamps, Olivier Pennarun, Karin Lebascle,
Agnès Gaudichon, et Christèle Nourry*

Contexte



Travail collaboratif universitaire

Université des patients

« Prévention des IAS et risques iatrogènes médicamenteux »



Demande répétée des RU

Volonté de participer davantage à la qualité et la sécurité des soins sans savoir comment agir

Contexte

**Proposer la réalisation d'une enquête régionale
à destination des patients**

Thématique: prévention des infections associées aux soins



Patients,
Visiteurs



Enquêteur RU
Avec soutien EOH et
Directions



Support,
Centralisation

Objectifs



Au sein de l'établissement

- **Sensibiliser les patients** et visiteurs au risque infectieux
- Connaître le **ressenti des patients** sur cette thématique
- Mettre en place a posteriori des **axes d'amélioration avec l'EOH** (formation, communication)
- **Conforter le RU dans son rôle actif de lien** entre professionnels et usagers



Au niveau régional

- Proposer de **nouveaux supports de communication** pour les patients
- **Former les RU à la thématique des IAS**
- Accompagner les RU dans une **démarche d'amélioration de la qualité et de la sécurité des soins**

Construction du projet



- **Création d'un groupe de travail avec CPias et représentant des usagers** en formation à l'université des patients => **élaboration d'un questionnaire**



- **Retour d'expérience du RU**



- **Réadaptation du questionnaire** à la situation sanitaire actuelle et élaboration **d'outils annexes** (guide, infographie, vidéo)

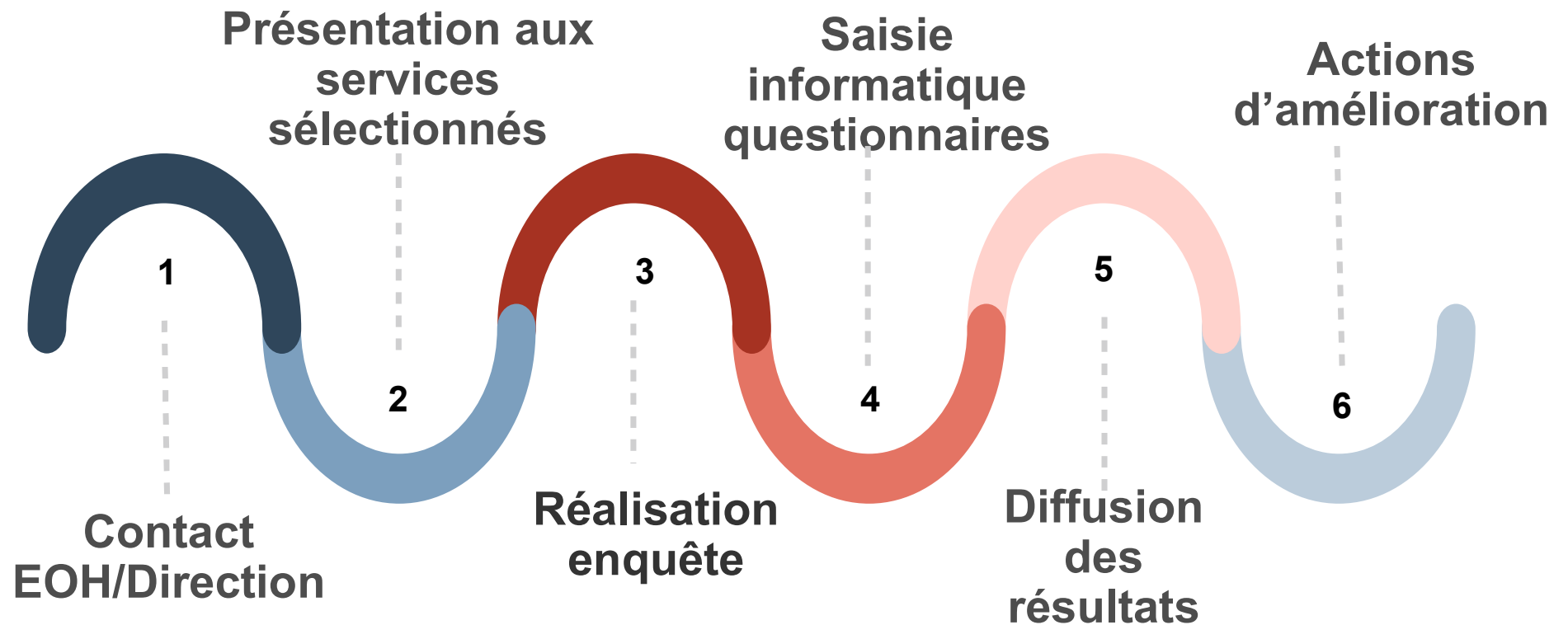


- Elaboration de la **stratégie de déploiement du questionnaire** à l'échelle régionale

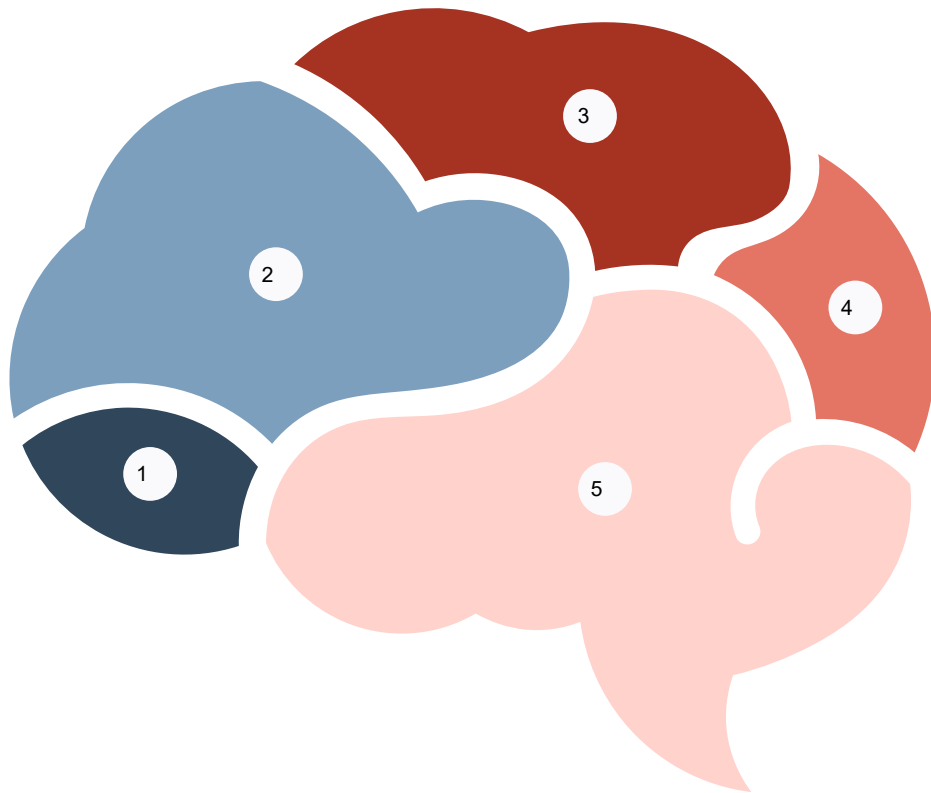


Proposer aux RU une enquête « clés en mains »

Déroulement de l'enquête au sein d'un ES



Les outils



- 1 Guide de réalisation
- 2 Questionnaire papier
- 3 Fiches mémo
Infographies
- 4 Vidéos
- 5 Fichier de saisie

Les outils



Guide de réalisation d'une enquête par les représentants des usagers sur la prévention des infections associées aux soins (IAS)

La prévention des IAS est l'affaire de tous et concerne l'ensemble des professionnels (soignants, administratifs, services techniques...) travaillant dans les établissements de santé ainsi que les patients et leur entourage. Il est donc important de sensibiliser toutes les populations concernées.

Si les équipes opérationnelles d'hygiène (EOH) proposent différentes formations aux professionnels, les patients ou leurs visiteurs sont rarement la cible de cette sensibilisation.

Il est donc important d'impliquer les usagers dans ces démarches d'amélioration de la qualité des soins. Les fonctions du représentant des usagers (RU) lui permettent d'être un interlocuteur privilégié des usagers. Ainsi, le CPIas Ile-de-France, suite à un travail collaboratif avec les RU et l'Université des patients, propose une enquête destinée aux usagers et à réaliser par les représentants des usagers.

Les objectifs de ce travail sont :

- **Localement** : d'enquêter sur les pratiques d'hygiène de l'établissement. Cette enquête permettra au RU de recueillir et transmettre les ressentis et faits des usagers en lien avec la prévention des IAS et l'EOH pour mettre en place des actions d'amélioration suite aux constats effectués (formation, communication...).
- **Régionalement** : à l'aide des retours des différents RU, proposer de nouveaux supports d'accompagnement et de sensibilisation aux RU à destination des usagers.



Avant la réalisation de l'enquête

Il est primordial d'être accompagné par l'EOH de l'établissement pour connaître les habitudes et pratiques de l'établissement, les contacts à prendre dans chaque service et la démarche locale lors d'enquêtes et audits.

Une enquête au sein d'un établissement de santé ne peut pas être réalisée sans en avoir informé les principaux interlocuteurs : direction, direction des soins, EOH, président du CLIN (comité de lutte contre les infections nosocomiales), responsable qualité, encadrement médical et paramédical du service. Ainsi, avant de réaliser l'enquête il est important en lien avec la direction et l'EOH, de :

- Prendre connaissance des documents supports mis à disposition pour réaliser l'enquête (lien)
- Réfléchir à une présentation préalable de l'enquête et de ses objectifs auprès du personnel avant sa réalisation
- Définir :
 - o Le(s) lieu(x) de réalisation de l'enquête (accueil, consultations, services d'hospitalisation).
NB : il est déconseillé de réaliser cette enquête dans les services de réanimation (prise en charge lourde) et de pédiatrie (patients mineurs).
 - o Les jours et le temps dédié à la réalisation de l'enquête.
 - o Le nombre de questionnaires à réaliser (il est recommandé de réaliser au minimum 30 questionnaires)
NB : aucun maximum n'est fixé : plus le nombre de questionnaires est important et plus les résultats seront interprétables.
- Identifier les enquêteurs supplémentaires pouvant aider le RU.
- Programmer les retours de résultats dans les services et/ou à l'établissement



Pendant la réalisation de l'enquête

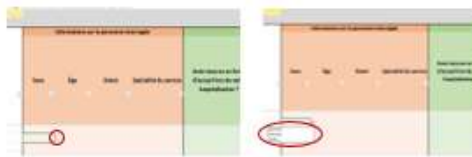
- Utiliser le questionnaire type [Nom à rajouter] pour réaliser l'entretien : **1 questionnaire = 1 interrogé = 5 à 10 minutes environ**
- S'assurer auprès des soignants, dans le cas de patients hospitalisés, que la personne est en capacité d'être interrogée.
- Lorsque cela est possible, l'enquêteur accompagne l'interrogé au remplissage du questionnaire. Si cela n'est pas possible, il est envisageable pour l'enquêteur, dans le cas d'usagers hospitalisés, de remettre le document et de revenir ultérieurement dans le service pour récupérer le questionnaire rempli.
- Ne pas hésiter à utiliser les fiches Mémo [à joindre à ...] afin de répondre aux interrogations des interrogés ou de les sensibiliser à certaines problématiques identifiées comme peu connues.



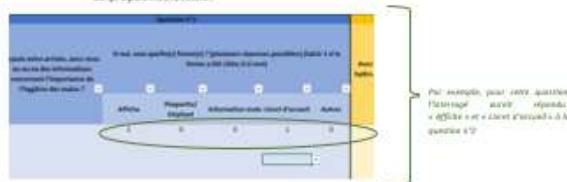
Après la réalisation de l'enquête

1 - Saisie des données

- o Saisir les questionnaires récoltés dans le fichier Excel disponible « Données Questionnaire RU IAS », onglet « Base de données » : **1 questionnaire = 1 ligne de saisie**
- o Il existe une liste déroulante de propositions à saisir pour chaque cellule (exception faite aux deux premières colonnes) ; il est donc conseillé de cliquer sur la cellule afin de voir apparaître la flèche vers le bas puis cliquer sur celle-ci afin de voir les propositions de saisie :



- o Cas particulier des propositions à choix multiples : chaque cellule correspond à une proposition et il sera possible de saisir « 0 » en cas de non sélection, ou « 1 » en cas de proposition choisie.



Guide de réalisation de l'enquête

2 - Résultats

Une fois toutes les données saisies dans le fichier, vous pouvez retrouver dans l'onglet « CR Résultats », les chiffres clés correspondant aux résultats de votre établissement sur les différentes thématiques abordées. Ce CR est imprimable en sélectionnant « Ajuster toutes les colonnes à une page ».

NB : Toutes les analyses sont faites sur la totalité des répondants sauf pour les graphiques suivants qui dépendent d'effectifs spécifiques (réponse à une question ou préalable au statut de la personne interrogée) :

- « Si vous avez lu le livret d'accueil, comportait-il une partie sur la prévention des infections associées aux soins (IAS)? »
- « Vous assurez-vous que vos visiteurs (famille ou amis) utilisent ces produits hydro-alcooliques lors de leur visite ? »
- « Arrive-t-il que des soignants n'utilisent pas de produit hydro-alcoolique avant de vous faire un soin? »

3 - Retour des résultats aux équipes

Prévoir un retour des résultats au sein des services demandeurs et/ou concernés en définissant, en lien avec l'EOH, des axes d'améliorations ou des actions, en fonction des résultats obtenus.

4 - Envoi des données au CPIas

- Transmettre la base de données par mail au CPIas IDF (philippe.viradoa@aphp.fr) au format Excel afin de permettre de proposer des résultats régionaux. Le fichier et l'objet du mail doivent être nommés de la façon suivante : QuestionnaireRU_Nom de l'établissement

En cas de questions auxquelles l'EOH de votre établissement n'est pas en mesure de vous répondre, n'hésitez pas à contacter le CPIas Ile-de-France au 01 40 27 42 00

Les outils

Guide de réalisation de l'enquête

CPIas
Île-de-France

Guide de réalisation d'une enquête par les représentants des usagers sur la prévention des infections associées aux soins (IAS)

La prévention des IAS est l'affaire de tous et concerne l'ensemble des professionnels (médecins, administratifs), services techniques... Travailleur dans les établissements de santé ainsi que les patients et leur entourage, il est donc impératif de sensibiliser toutes les populations concernées.

Si les équipes opérationnelles d'hygiène (EOH) proposent différentes formations aux professionnels, les patients ou leurs visiteurs sont notamment la cible de cette sensibilisation.

Il est donc important d'impliquer les usagers dans ces démarches d'amélioration de la qualité des soins. Les fonctions de représentant des usagers (RU) lui permettent d'être un interlocuteur privilégié des usagers. Ainsi, le CPIas Île-de-France, suite à un travail collaboratif avec les RU et l'Université des patients, propose une enquête destinée aux usagers et à réaliser par les représentants des usagers.

Les objectifs de ce travail sont :

- **Généralment** : d'enquêter sur les pratiques d'hygiène de l'établissement. Cette enquête permettra au RU de recueillir et transmettre les besoins et freins des usagers en lien avec la prévention des IAS et l'EOH pour mettre en place des actions d'amélioration suite aux retours effectués (formation, communication...).
- **Spécifiquement** : à l'aide des retours des différents RU, proposer de nouveaux supports d'accompagnement et de sensibilisation aux RU à destination des usagers.

Il est primordial d'être accompagné par l'EDH de l'établissement pour connaître les habitudes et pratiques de l'établissement, les contacts à prendre dans chaque service et la démarche locale lors d'enquêtes et audits.

Une enquête au sein d'un établissement de santé ne peut pas être réalisée sans avoir informé les principaux interlocuteurs : direction, direction des soins, EOH, président du CLIN (comité de lutte contre les infections nosocomiales), responsable qualité, encadrement médical et paramédical du service. Ainsi, avant de réaliser l'enquête il est important en lien avec la direction et l'EDH de

- Prendre connaissance des documents supports mis à disposition pour réaliser l'enquête (voir)
- Réfléchir à une présentation préalable de l'enquête et de ses objectifs auprès du personnel avant la réalisation
- Définir
 - Les (s) lieu(s) de réalisation de l'enquête (accueil, consultations, services d'hospitalisation).
NB : il est conseillé de réaliser cette enquête dans les services de réputation (peu ou pas de charge lourde) et de pédiatrie (patients mineurs).
 - Les jours et le temps dédié à la réalisation de l'enquête.
 - Le nombre de questionnaires à réaliser (il est recommandé de réaliser au minimum 30 questionnaires).
NB : autant maximum s'est fait : plus le nombre de questionnaire est important et plus les résultats seront interprétables.
- Identifier les enquêteurs supplémentaires pouvant aider le RU.
- Programmer les retours de résultats dans les services et/ou à l'établissement.

V1 Septembre 2022

Contexte

Prévention des IAS à l'hôpital

EOH & Implication des RU

Objectifs

Les outils



Guide de réalisation d'une enquête par les représentants des usagers sur la prévention des infections associées aux soins (IAS)

La prévention des IAS est l'affaire de tous et concerne l'ensemble des professionnels (soignants, administratifs, services techniques...) travaillant dans les établissements de santé ainsi que les patients et leur entourage. Il est donc important de sensibiliser toutes les populations concernées.

Si les équipes opérationnelles d'hygiène (EOH) proposent différentes formations aux professionnels, les patients ou leurs visiteurs sont rarement la cible de cette sensibilisation.

Il est donc important d'impliquer les usagers dans ces démarches d'amélioration de la qualité des soins. La fonction de représentant des usagers (RU) lui permettant d'être un interlocuteur privilégié des usagers. Ainsi, le CPias Ile-de-France, suite à un travail collaboratif avec les RU et l'Université des patients, propose une enquête destinée aux usagers et à réaliser par les représentants des usagers.

Les objectifs de ce travail sont :

- **Généralment** : d'enquêter sur les pratiques d'hygiène de l'établissement. Cette enquête permettra au RU de recueillir et transmettre les besoins et freins des usagers en lien avec la prévention des IAS et l'EOH pour mettre en place des actions d'amélioration suite aux retours effectués (formation, communication...)
- **Spécialement** : à l'aide des retours des différents RU, proposer de nouveaux supports d'accompagnement et de sensibilisation aux RU à destination des usagers.



Avant la réalisation de l'enquête

Il est primordial d'être accompagné par l'EOH de l'établissement pour connaître les habitudes et pratiques de l'établissement, les contacts à prendre dans chaque service et la démarche locale lors d'enquêtes et audits.

Une enquête au sein d'un établissement de santé ne peut pas être réalisée sans avoir informé les principaux interlocuteurs : direction, direction des soins, EOH, président du CLIN (comité de lutte contre les infections nosocomiales), responsable qualité, encadrement médical et paramédical du service. Ainsi, avant de réaliser l'enquête il est important en lien avec la direction et l'EOH de

- Prendre connaissance des documents supports mis à disposition pour réaliser l'enquête **[Ann]**
- Réaliser à une présentation préalable de l'enquête et de ses objectifs auprès du personnel avant la réalisation
- Définir
 - o Le(x) lieu(x) de réalisation de l'enquête (accueil, consultations, services d'hospitalisation).
NB : il est conseillé de réaliser cette enquête dans les services de réanimation (prise en charge lourde) et de pédiatrie (patients mineurs).
 - o Les jours et le temps dédié à la réalisation de l'enquête.
 - o Le nombre de questionnaires à réaliser (il est recommandé de réaliser au minimum 50 questionnaires).
NB : aucun minimum n'est fixé : plus le nombre de questionnaires est important et plus les résultats seront interprétables.
- Mobiliser les enquêteurs supplémentaires pouvant aider le RU.
- Programmer les retours de résultats dans les services et/ou à l'établissement.

Guide de réalisation de l'enquête

Avant l'enquête

- Prendre connaissance de tous les documents
- Contacter l'EOH
- Définir

les services à auditer

la période

nombre de questionnaires à réaliser

les enquêteurs supplémentaires

Les outils

Guide de réalisation de l'enquête

Pendant la réalisation de l'enquête

- Utiliser le questionnaire type [Nom à rajouter] pour réaliser l'entretien : **1 questionnaire = 1 interrogé = 5 à 10 minutes environ**
- S'assurer auprès des soignants, dans le cas de patients hospitalisés, que la personne est en capacité d'être interrogée.
- Lorsque cela est possible, l'enquêteur accompagne l'interrogé au remplissage du questionnaire. Si cela n'est pas possible, il est envisageable pour l'enquêteur, dans le cas d'usagers hospitalisés, de remettre le document et de revenir ultérieurement dans le service pour récupérer le questionnaire rempli.
- Ne pas hésiter à utiliser les fiches Mémo [dispo في الذاكرة] afin de répondre aux interrogations des interrogés ou de les sensibiliser à certaines problématiques identifiées comme peu connues.

Après la réalisation de l'enquête

1 - Saisie des données

- o Saisir les questionnaires récoltés dans le fichier Excel disponible « Données Questionnaire RU IAS », onglet « Base de données » : **1 questionnaire = 1 ligne de saisie**
- o Il existe une liste déroulante de propositions à saisir pour chaque cellule (exception faite aux deux premières colonnes) ; il est donc conseillé de cliquer sur la cellule afin de voir apparaître la flèche vers le bas puis cliquer sur celle-ci afin de voir les propositions de saisie :



- o Cas particulier des propositions à choix multiples : chaque cellule correspond à une proposition et il sera possible de saisir « 0 » en cas de non sélection, ou « 1 » en cas de proposition choisie.

Par exemple, pour cette question, l'interrogé aurait répondu : « Affiche » et « Libret d'accueil » à la question n°2

Pendant la réalisation de l'enquête

S'assurer auprès des soignants que les patients puissent être interrogés

1 questionnaire correspond à un patient/visiteur interrogé



Après la réalisation de l'enquête

1 – Saisie des données

- Saisir les questionnaires récoltés dans le fichier Excel disponible « Données Questionnaire RU IAS », onglet « Base de données » : **1 questionnaire = 1 ligne de saisie**
- Il existe une liste faite aux deux propositions de voir apparaître propositions de s

- Cas particulier des propositions à choix multiples : chaque cellule correspond à une proposition et il sera possible de saisir « 0 » en cas de non sélection, ou « 1 » en cas de proposition choisie.

Après la réalisation de l'enquête
Comment remplir le tableau Excel
Sortir les résultats automatisés
Retour des résultats aux équipes
Envoi des données au CPias

2 – Résultats

Une fois toutes les données saisies dans le fichier, vous pouvez retrouver dans l'onglet « CR Résultats », les chiffres clés correspondant aux résultats de votre établissement sur les différentes thématiques abordées. Ce CR est imprimable en sélectionnant « Ajuster toutes les colonnes à une page ».

NB : Toutes les analyses sont faites sur la totalité des répondants sauf pour les graphiques suivants qui dépendent d'effectifs spécifiques (réponse à une question ou préalable ou statut de

accueil, comportait-il une partie sur la prévention des infections
»
os visiteurs (famille ou amis) utilisent ces produits hydro-
ite ? »
nts n'utilisent pas de produit hydro-alcoolique avant de vous faire

Équipes

ultats au sein des services demandeurs et/ ou concernés en
:OH, des axes d'améliorations ou des actions, en fonction des

résultats obtenus.

4 – Envoi des données au CPias

- Transmettre la base de données par mail au CPias IDF (philippe.viradou@aphp.fr) au format Excel afin de permettre de proposer des résultats régionaux. Le fichier et l'objet du mail doivent être nommés de la façon suivante : QuestionnaireRU_Nom de l'établissement

En cas de questions auxquelles l'EOH de votre établissement n'est pas en mesure de vous répondre, n'hésitez pas à contacter le CPias Ile-de-France au 01 40 27 42 00

Les outils



Questionnaire pour les patients hospitalisés
sur la prévention des infections associées aux soins
- démarche des représentants des usagers -

N° : _____

INFORMATION SUR LA PERSONNE INTERROGÉE

- Homme Femme
- 18 à 24 ans 25 à 34 ans 35 à 44 ans 45 à 54 ans 55 à 64 ans plus de 65 ans
- Hospitalisé(e) Visiteur En consultation
- Spécialité du service : Médecine Chirurgie Urgences Maternité Autre

1 – Avez-vous eu un livret d'accueil lors de votre hospitalisation ?

Oui Non Je ne me souviens pas Non concerné (visiteur ou consultation)

Si oui, l'avez-vous lu ?

Oui Non

Si oui, comportait-il une partie sur la prévention des infections associées aux soins (IAS) ?

Oui Non je ne sais plus

Questionnaire

Les outils

Questionnaire



Hygiène des mains

2 – Depuis votre arrivée, avez-vous vu ou eu des informations concernant l'importance de l'hygiène des mains ?

Oui Non

Si oui, sous quelle forme ? 3 – Avez-vous des produits hydro-alcooliques* à votre disposition ?

Affiche Oui Non Je ne me souviens pas

autres : *Si oui*, à quel emplacement ? (plusieurs réponses possibles)

chambre accueil ascenseur couloir
entrée du service flacon donné à l'admission
autre : _____



**Pour rappel, produit hydro-alcoolique (ou PHA, SHA, gel antibactérien) : se désinfecter les mains quand elles ne sont pas visuellement souillées (et propre). Elles sont efficaces contre tous les germes.*

4 – Arrive-t-il que des soignants n'utilisent pas de produit hydro-alcoolique avant de vous faire un soin ?

Oui Non Je n'ai pas fait attention Non concerné (visiteur)

5 – Avez-vous observé des soignants avec les bijoux suivants : bracelet, montre, bague ou alliance ?

Oui Non Je n'ai pas fait attention

6 – Seriez-vous prêt(e) à demander à un soignant s'il s'est désinfecté les mains avec un produit hydro-alcoolique avant votre soin ?

Oui Non

Si non, pourquoi ? (plusieurs réponses possibles)

J'ai confiance dans le personnel soignant

J'ai peur des conséquences sur mes soins

Autre raison : _____

7 – Vous assurez-vous que vos visiteurs (famille ou amis) utilisent ces produits hydro-alcooliques lors de leur visite ?

Toujours Parfois Jamais Non concerné (visiteur ou consultation)

Les outils

Questionnaire

Port du masque

8 – Trouvez-vous normal d'inciter un VISITEUR à porter un masque s'il est enrhumé ou s'il tousse ?

- Oui Non Sans avis

9 – Trouvez-vous normal que les soignants vous demandent, en tant que patient, de porter un masque lors de vos soins, si vous êtes enrhumé ou si vous toussiez ?

- Oui Non Sans avis



Vaccination antigrippale

10 – Pensez-vous que la VACCINATION CONTRE LA GRIPPE devrait être obligatoire pour les soignants ?

- Oui Non Je pensais qu'elle l'était déjà

11 – Seriez-vous prêt à vous faire vacciner contre la grippe pour vous protéger et protéger votre entourage ?

- Oui Non Je me suis déjà vacciné(e) cette année

Si oui, pourriez-vous nous donner la ou les raisons ?

- Pour **me** protéger
- Pour protéger **mon entourage**
- Pour me protéger et protéger mon entourage

Si non, pourriez-vous nous donner la ou les raisons ?

- J'ai peur des **effets secondaires** / indésirables
- J'ai peur de la **piqûre**
- J'ai des doutes sur l'**efficacité** du vaccin
- J'ai des doutes sur la **sécurité** du vaccin (adjuvant, toxicité...)
- J'ai **déjà eu** la grippe alors que j'étais vacciné(e)
- Je ne suis **jamais malade**
- J'ai des **contre-indications** à me faire vacciner
- Je pense que la grippe n'est **pas une maladie grave**
- Je préfère des **solutions alternatives** (homéopathie...)
- Mes proches ou amis me l'ont **déconseillé**
- Je n'ai **pas confiance** en l'industrie pharmaceutique
- J'ai des **raisons religieuses**

Les outils

Questionnaire

12 – Connaissez-vous sur internet le portail de déclaration des évènements sanitaires indésirables graves (dont les infections associées aux soins) ?

Oui Non



Depuis mars 2017, patients, consommateurs, usagers ou professionnels de santé peuvent signaler un évènement sanitaire indésirable ou un effet inhabituel ayant un impact sur la santé (lié aux produits de santé, produits de la vie courante ou suite à un acte de soins).

Ces signalements permettent aux autorités sanitaires d'identifier plus rapidement les nouveaux risques et de mieux connaître ceux déjà identifiés ; mais aussi de mettre en œuvre des mesures pour prévenir ou limiter ces risques sanitaires par la diffusion de mises en garde ou le retrait du marché de certains produits.

<https://signalement.social-sante.gouv.fr/>

Les outils

Fiches Mémo

CPIas Ile-de-France **INFECTIONS ASSOCIÉES AUX SOINS (= IAS)** FICHE N°1

QU'EST CE QU'UNE IAS ?
Une infection est dite associée aux soins si elle survient au cours d'une prise en charge médicale (= infection nosocomiale à l'hôpital)

Les conséquences des IAS ne sont pas à négliger. Si la plupart ne sont pas graves, elles peuvent:
- être responsables d'hospitalisations,
- voire de décès dans les cas les plus sérieux (4000 décès/an).

1 patient hospitalisé sur 20 contracte une IAS

Les IAS les plus fréquentes:
Infections respiratoires (1), Infections urinaires (2), Infections après chirurgie (3)

QUELS SONT LES MOYENS DE PRÉVENTION DES IAS ?

Respecter les règles d'hygiène et les gestes barrières préconisés
Former les équipes soignantes aux bonnes pratiques
Surveiller les IAS pour mettre en place des actions adaptées
Etablir des protocoles afin de prévenir le risque d'infections dans toutes les situations à risque (soins, bloc opératoire, ...)

Quelles recommandations pour le patient ?
- Hygiène des mains (cf Fiche n°2)
- Port du masque (cf Fiche n°3)
- Hygiène corporelle correcte
- Ne pas manipuler le matériel, les plaies/cicatrices et les pansements

La prévention des IAS est l'affaire de TOUS
Patients, soignants et visiteurs !

QUE FAIRE LORSQUE L'ON PENSE AVOIR CONTRACTÉ UNE IAS ?

En parler en premier lieu à l'équipe soignante et/ou les soignants venus à domicile
Ne pas hésiter à se rapprocher du représentant des usagers de l'établissement lorsque cela est possible

Pour information, il existe un portable national à disposition des patients et des soignants, permettant de signaler les événements indésirables graves, dans une optique d'amélioration de la qualité des soins. <https://signalement.social-sante.gouv.fr/>

CPIas Ile-de-France **PORT DU MASQUE** FICHE N°3

Quand porter un masque ?

Si vous présentez des signes d'infections respiratoires → Portez un masque chirurgical !

A l'hôpital, il peut être porté par tous, surtout en période épidémique (grippe, Covid, ...)

Comment porter un masque ?

AVANT de mettre un masque : pensez à bien vous laver les mains !

Le masque doit recouvrir le NEZ, la BOUCHE et le MENTON

Il doit être bien pincé au niveau du nez

Flasher ce QR code pour voir comment mettre un masque

Une fois mis en place, le masque ne doit pas être manipulé sans hygiène des mains

La vidéo disponible via le QRcode ci-contre vous permettra de comprendre les conséquences d'une manipulation de masque sans hygiène des mains

Lorsque vous enlever votre masque, retirez-le en le tenant par les attaches puis mettez-le dans la poubelle

CPIas Ile-de-France **HYGIENE DES MAINS (HDM)** FICHE N°2

Quelle hygiène des mains réaliser ?

La friction avec un produit hydro-alcoolique est la méthode d'hygiène des mains la plus efficace pour désinfecter les mains et donc pour éliminer les microbes.
Donc, à l'hôpital, pour vous protéger et protéger vos proches, n'hésitez pas à utiliser les produits hydro-alcooliques et inciter vos proches à les utiliser!!

Si vos mains sont sales, utilisez du savon !

Comment se désinfecter les mains ?

Flasher ce QR code pour comprendre pourquoi l'association de ces gestes est importante pour réaliser une bonne hygiène des mains

30 secondes

Quand effectuer une hygiène des mains ?

En sortant des toilettes
Avant les repas
Si participation aux soins
Avant de sortir de la chambre
Et bien d'autres situations

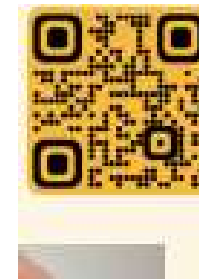
Et dès que vos mains sont sales

L'hygiène des mains est l'affaire de TOUS

Les soignants doivent, tout au long de votre hospitalisation, réaliser une hygiène des mains lors des moments suivants: avant et après avoir touché un patient, avant un geste à risque, après avoir touché l'environnement du patient, ...

Les outils

Vidéos



Flashez ce QR code pour comprendre pourquoi l'association de ces gestes est importante pour réaliser une bonne hygiène des mains



Flashez ce QR code pour voir comment mettre un masque



La vidéo disponible via le QRcode ci-contre vous permettra de comprendre les conséquences d'une manipulation de masque sans hygiène des mains

Les outils

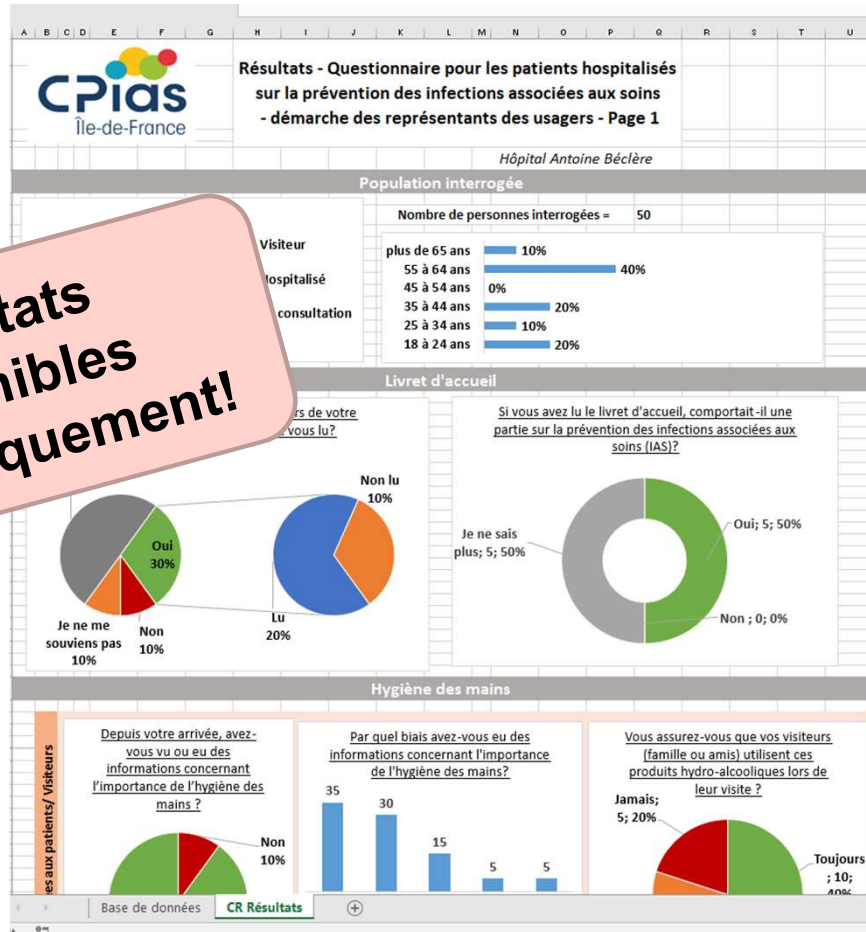
Fichier de saisie

Nom de l'établissement:		Hôpital Antoine Béchère		Informations sur la personne interrogée			Avez-vous eu un livret d'accueil lors de votre hospitalisation ?		Si oui, l'avez-vous lu ?		Depuis votre information l'impos
Etablissement	n° fiche	Sexe	Âge	Statut	Spécialité	Service	Avez-vous eu un livret d'accueil lors de votre hospitalisation ?		Si oui, l'avez-vous lu ?		Depuis votre information l'impos
ABC	1	Homme	18 à 24 ans	Hospitalisé			Oui		Oui		
ABC	2	Homme	35 à 44 ans	Hospitalisé			Oui		Oui		
ABC	3	Homme	18 à 24 ans	Visiteur			Oui				
ABC	4	Femme	55 à 64 ans	Visiteur	Non concerné		Non				
ABC	5	Homme	55 à 64 ans	Hospitalisé	Urgence		Je ne me souviens pas				
ABC	6	Femme	55 à 64 ans	Visiteur	Non concerné		Non concerné				
ABC	7	Femme	plus de 65 ans	Visiteur	Non concerné		Non concerné				
ABC	8	Homme	55 à 64 ans	En consultation	Non concerné		Non concerné				

Les outils

Résultats automatisés

Résultats disponibles automatiquement!



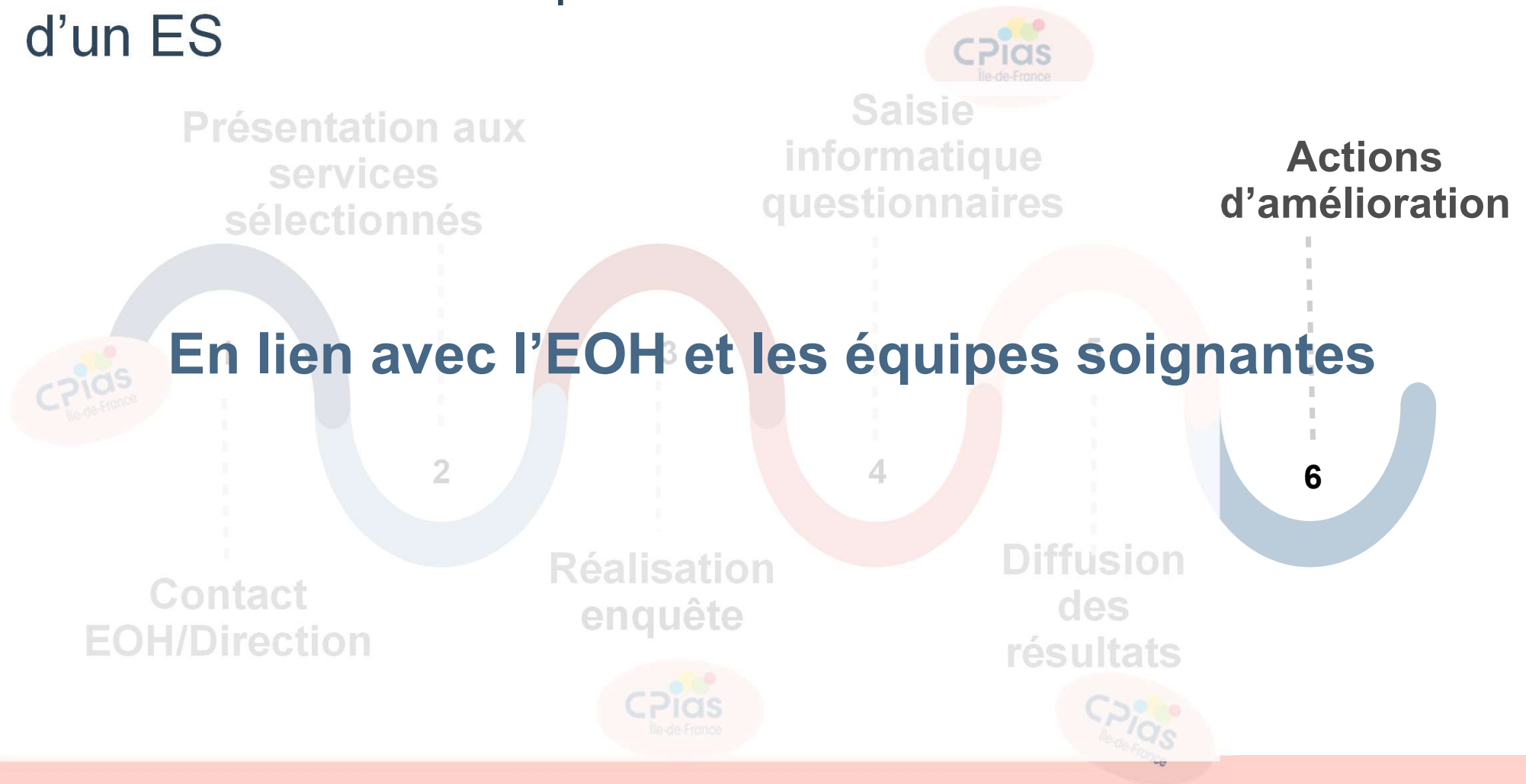
Déroulement de l'enquête au sein d'un ES

Diffusion des résultats

Que faire des résultats?

- **Retour aux équipes soignantes** en lien avec l'EOH
- **Envoi** du fichier au **CPias IDF** pour **analyse régionale**

Déroulement de l'enquête au sein d'un ES



Déploiement de l'enquête



Présentation de l'enquête lors de **la journée des Représentants des Usagers le 05/10/2022** et à la **journées des IDE hygiénistes**



Mise à disposition de la « boîte à outils » sur le site du Cpias:

- **Guide de réalisation**
- **Fiches mémos IAS, HDM, Port du masque**
- **Vidéos**
- **Fichier de saisie + CR de résultats automatisé**

Merci de votre écoute