



Pour une santé durable : + l'hôpital face au défi écologique

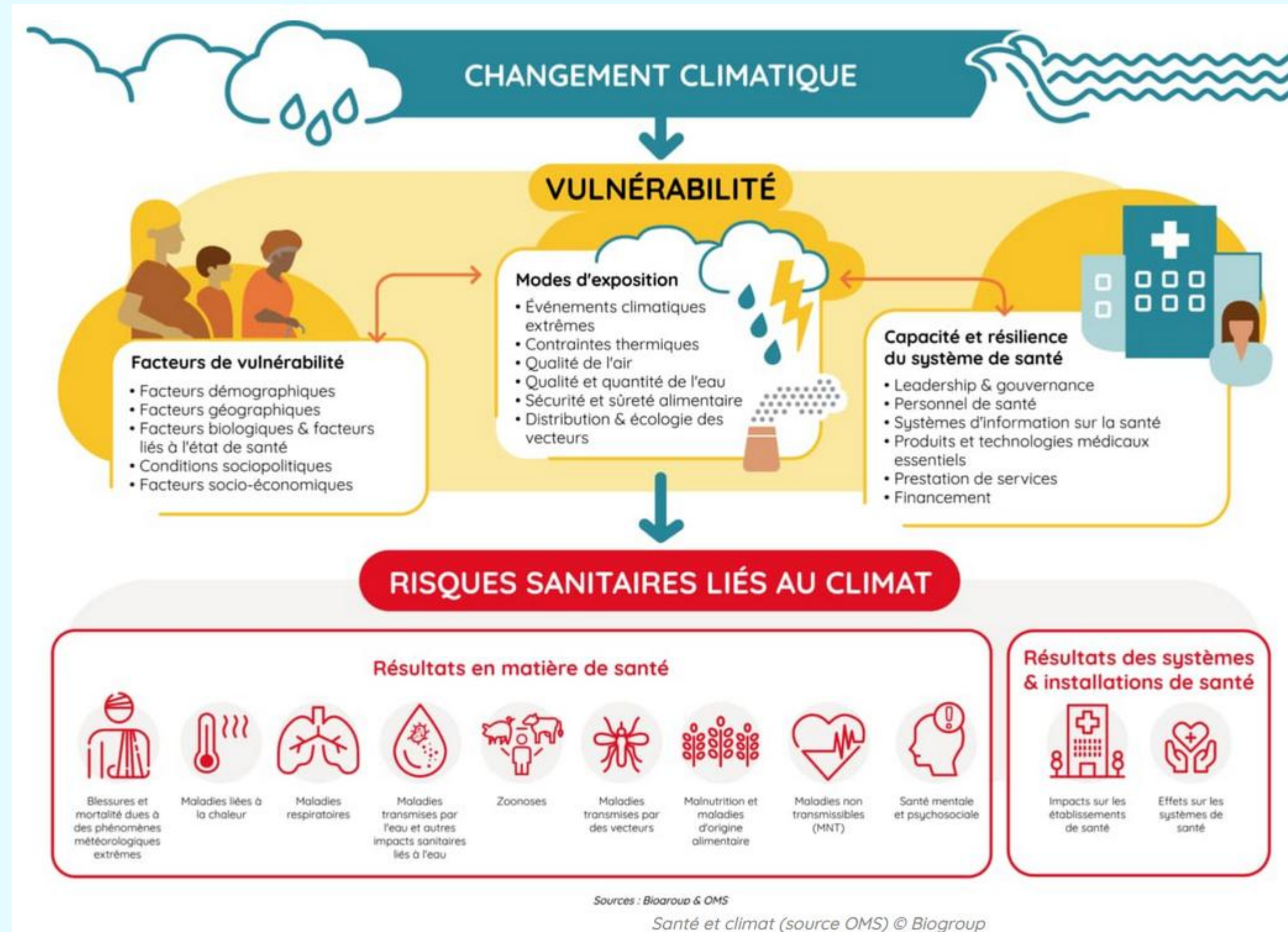
Transition écologique en santé et risque infectieux

Juliette Auraix - Cadre hygiéniste CPias IDF 

½ journée sur la prévention du risque infectieux pour les représentants des usagers

Contexte

Santé et climat une relation très spéciale



Contexte

Le secteur de la santé
"réchauffe" le climat

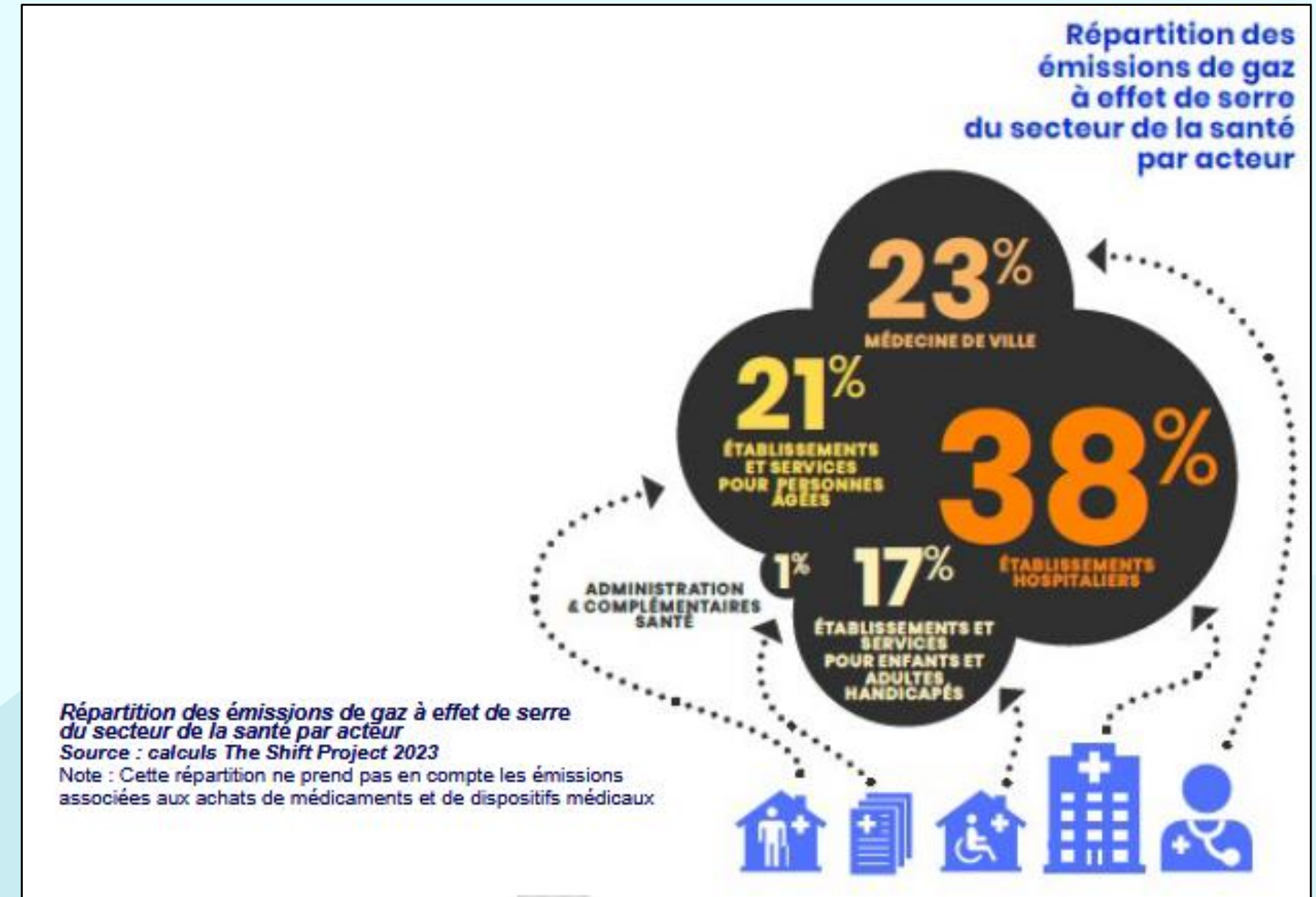
→ 8% de l'empreinte carbone
nationale soit 49 millions de
tonnes (source : The Shift Project)



**DÉCARBONER
LA SANTÉ
POUR SOIGNER
DURABLEMENT**

DANS LE CADRE DU
**PLAN DE TRANSFORMATION
DE L'ÉCONOMIE FRANÇAISE**

RAPPORT FINAL V2 - AVRIL 2023



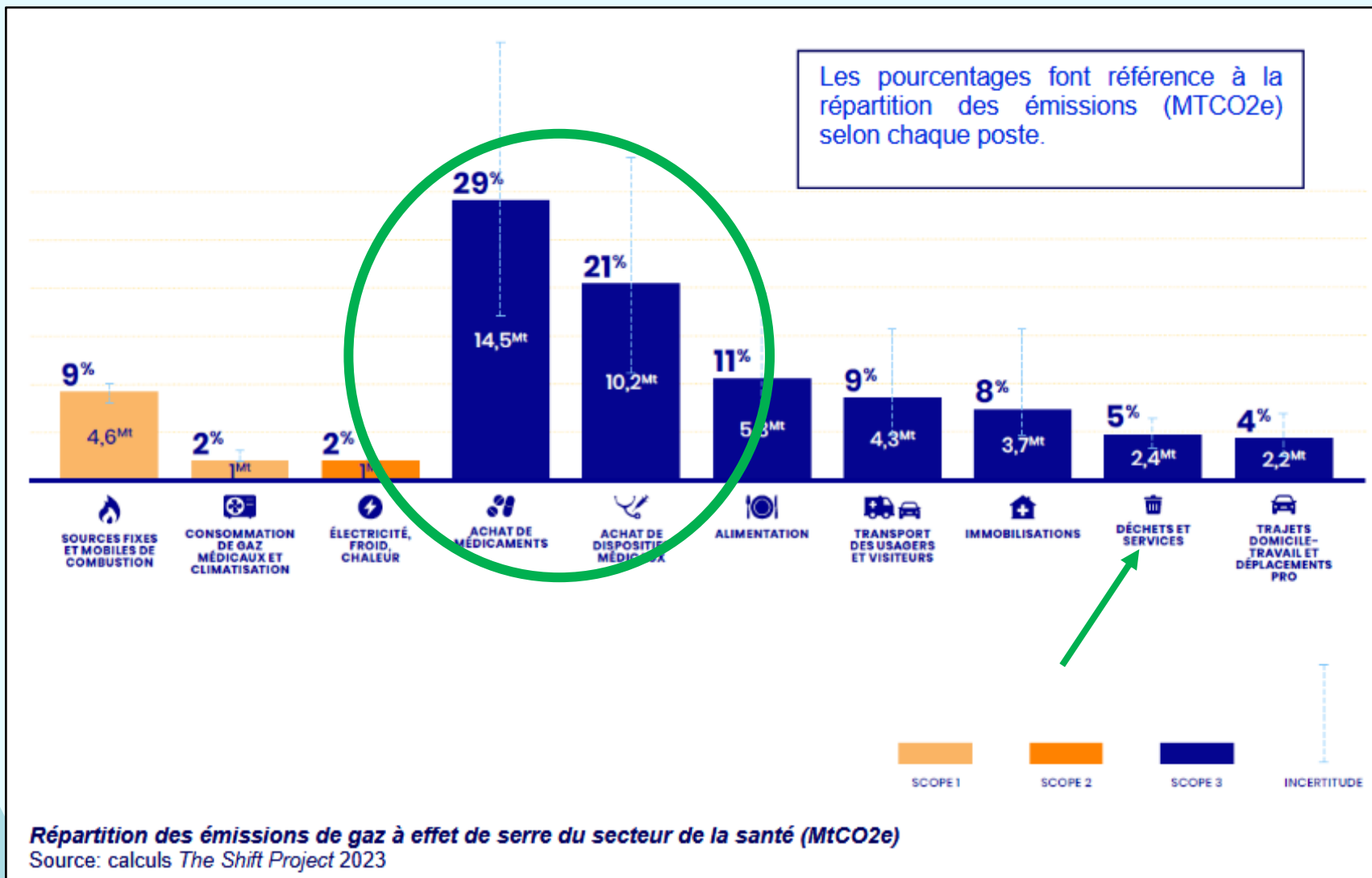
Contexte

DÉCARBONER LA SANTÉ POUR SOIGNER DURABLEMENT

DANS LE CADRE DU
PLAN DE TRANSFORMATION
DE L'ÉCONOMIE FRANÇAISE

RAPPORT FINAL V2 - AVRIL 2023

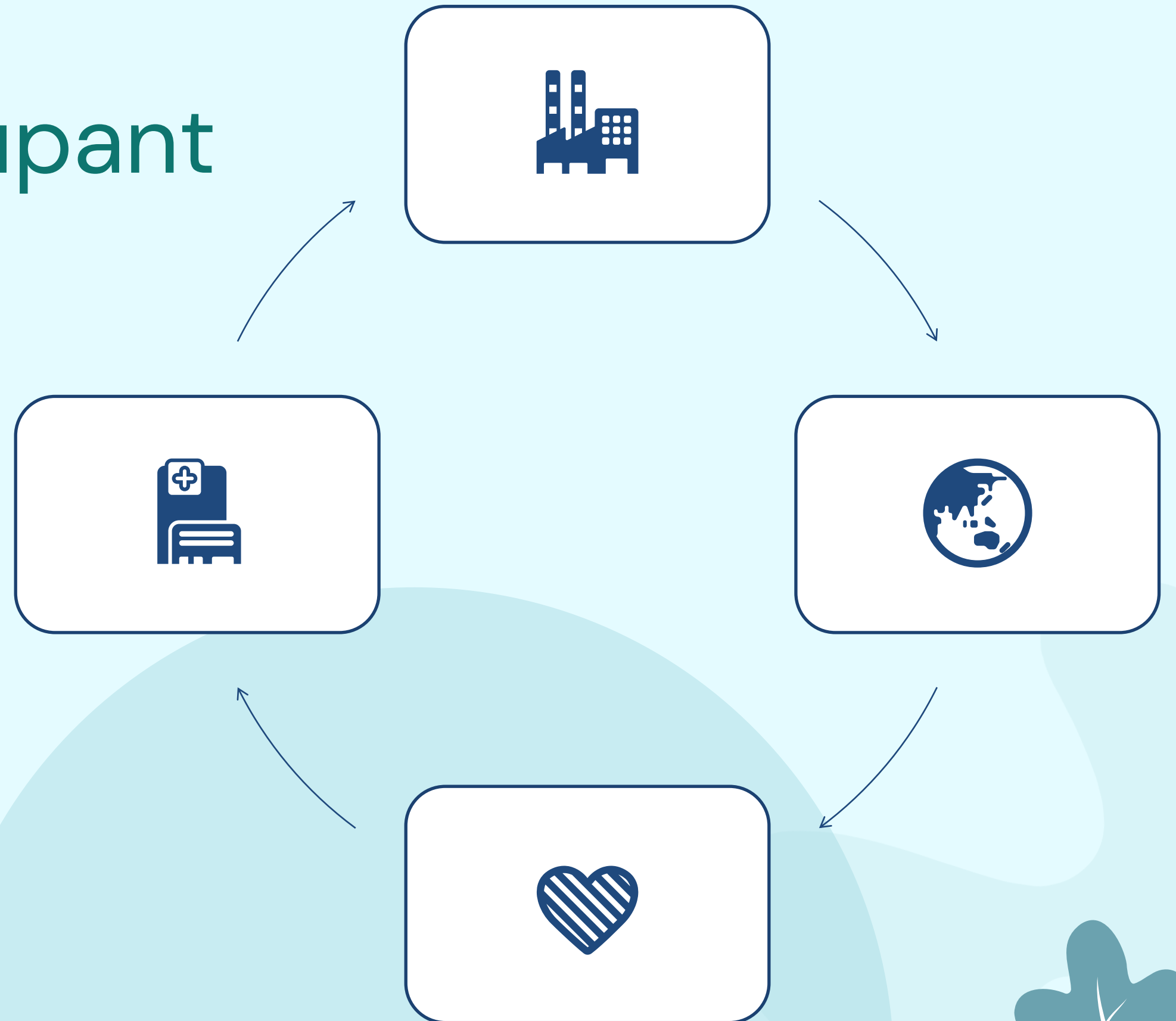
- Répartition des émissions de gaz à effet de serre du secteur de la santé



Contexte

Cercle vicieux préoccupant

- Besoins accrus
- Impact environnemental
- Effets sur la santé
- Pression sur les services





Règlementation

Objectif 2.4
La culture de la pertinence et de l'évaluation

Critère 2.4-04 réflexion afin c

L'écoresponsabilité en santé est une démarche qui vise à réduire l'empreinte carbone. Elle encourage les professionnels à repenser les pratiques quotidiennes et à adopter des pratiques plus vertes qui contribuent à la santé de l'environnement pour les générations futures.

Tout l'établissement Standard

Éléments d'évaluation

Gouvernance

- L'établissement informe les professionnels de l'eau, d'énergie et de déchets.

Professionnels

- Une réflexion pluriprofessionnelle afin d'identifier des actions.
- La révision des protocoles (réduction des interventions).
- L'équipe évalue l'impact de son œuvre.

Fiche pédagogique

Critère 3.4-02 écoresponsabl

La démarche de développement durable

- développement d'outils ;
- cadre d'engagement ;
- implication des usagers ;
- développement d'outils ;
- projets fédérateurs

Tout l'établissement Standard

Éléments d'évaluation

Gouvernance

- Le projet d'établissement intègre les partenaires territoriaux.
- L'établissement a mis en œuvre une démarche.

Professionnels

- Tous les services ont une démarche durable.
- Le référent développe des projets « développement durable ».
- Les équipes sont sensibilisées à leurs pratiques (gestion de l'électricité...).

Fiche pédagogique

Critère 3.4-03 écologique

Selon l'Agence de la transition écologique (ADEME), le secteur de la santé consomme 8% de l'énergie nationale et pèse pour 8% des émissions de gaz à effet de serre. L'établissement doit contribuer à réduire l'impact du secteur hospitalier sur l'environnement, la soutenabilité du système de santé et assurer sa pérennité. Les actions doivent porter sur : médicaments, soins éco-responsables, bâtiments et consommation, déchets, mobilité durable...

Tout l'établissement Standard

Éléments d'évaluation

Gouvernance

- L'établissement ajuste sa stratégie aux risques environnementaux auxquels il est exposé.
- L'établissement favorise la mobilité durable pour ses professionnels et ses patients.
- L'établissement réduit ses déchets à la source.
- Une filière adaptée est en place pour chaque type de déchets et suit la traçabilité.
- L'établissement met en œuvre un plan de rénovation de ses locaux.

Observation

- Le tri des déchets est opérationnel (poubelles de tri pour les différents types de déchets, faciles d'accès et des affiches expliquant les règles de tri).

Pour vous accompagner

Fiche pédagogique

En cours de révision

La transition

Thématique : Démarche qualité et gestion des risques

OBJECTIF 3.15 – L'ESSMS s'inscrit dans une dynamique d'innovation et d'évolution sociétale.

CRITÈRE 3.15.1 – L'ESSMS définit et met en œuvre sa stratégie d'optimisation des achats et de développement durable.

Niveau d'exigence : Standard / Impératif

Champ d'application : Tous ESSMS / Social / Médico-social
Toutes structures / Établissement / Service
Tous publics / PA / PHA / PHE / PDS / AHI / PE-PJJ

Éléments d'évaluation

Entretien avec l'ESSMS

- L'ESSMS définit une politique de développement durable.
- L'ESSMS met en place des actions d'optimisation des achats et de lutte contre le gaspillage.

Consultation documentaire

- Tous documents décrivant la politique de développement durable de l'ESSMS. Exemples : projet d'établissement/de service, toutes actions d'optimisation des achats et de lutte contre le gaspillage, toutes procédures dédiées, dématérialisation des factures, des bulletins de paie.

Observation

- Toutes observations en faveur des pratiques écoresponsables (tri des déchets).

Références

Autres références

- Mon observatoire du développement durable – Rapport national consolidé, ANAP, 2019





Règlementation



ACTION 5

APPROFONDIR

les connaissances des professionnels s
les liens entre l'environnement et la sa

1^{re} PARTIE Mieux former et sensibiliser les professionnels de santé

Les professionnels de santé, dont le médecin généraliste et le pharmacien, sont des interlocuteurs de confiance. Leur sensibilisation à la santé environnement est nécessaire pour garantir la bonne information de leurs patients, compte

tenu de la masse d'informations disp
Aujourd'hui, le champ santé environr
est une thématique transversale part
présente dans les référentiels de form
initiale des professionnels de santé. A
d'exemple, les infirmiers et sages-fem

peuvent bénéficier de formations en santé environnement. En formation continue, la santé-environnement compte pour moins de 1 % des formations labellisées « Développement Professionnel Continu » (DPC)¹.

Dans une approche opérationnelle, il est nécessaire de renforcer les dispositifs et référentiels existants pour fournir aux professionnels de santé les connaissances nécessaires à l'exercice de leur pratique, au plus près de leurs besoins et de ceux des populations qu'ils prennent en charge. Pour répondre à cet objectif, à partir de 2021, un référentiel socle de connaissances et de compétences minimales dans le domaine de la santé environnement sera élaboré. Il concernera tous les professionnels de santé.

A partir de 2022, la formation initiale des professionnels de santé à la santé environnement sera généralisée par :

- la création d'un module transversal ou de thèmes prioritaires du Diplôme de Formation Générale en Sciences Médicales (DFGSM), introduisant la santé environnement ;
- la mobilisation du Service Sanitaire des Etudiants en Santé (SSES) pour former les étudiants et mener des actions d'éducation à la santé auprès des populations (utilisation du téléphone portable et radiofréquences, qualité de l'air, pollens, écoute de la musique et bruit, santé et biodiversité, etc.) ;
- la diffusion du référentiel socle dans les unités d'enseignement de santé publique des maquettes de formation des infirmiers et des manipulateurs d'électroradiologie médicale et l'introduction de la santé

environnement lors des travaux de réingénierie des professions paramédicales (notamment aides-soignants et auxiliaires de puériculture).

Pour la formation continue et le Développement Professionnel Continu (DPC), les formations existantes seront valorisées (possibilité d'une labellisation dans le cadre du DPC) et de nouvelles formations seront développées au plus près des besoins dans les territoires. Compte tenu des interactions fortes entre les santés humaine, animale et des écosystèmes, ces actions pourront associer plus largement les professionnels de santé animale et des écosystèmes, dans une approche « Une seule santé ». Elles contribueront à sensibiliser les professionnels de santé aux enjeux de santé environnement en lien avec leur pratique professionnelle au quotidien et à une meilleure prise en charge des patients.

PILOTES

- MSS/DGOS-DGS
- MESRI/DGESIP

INDICATEURS

- Nombre d'actions en santé environnement dans le cadre du SSES et effectif de personnes concernées par ces actions
- Nombre de formations (ou de personnes formées) en santé environnement dans le cadre du développement professionnel continu

Réglementation

- De nombreuses initiatives territoriales depuis quelques années :

- ✓ Guide des « unités durables » au CHU de Bordeaux,
- ✓ Création de maternités écoresponsables,...



- Demandes régulières d'un plan national cadré, d'orientations claires et d'un soutien fort de la part du gouvernement

Réglementation

- Publication de la feuille de route « PESS » en mai 2023 et actualisation en décembre



Réglementation

Objectif

contribuer à la réduction de 5% par an les émissions de gaz à effet de serre national



Pilotage

Réunion 1 fois par mois pour suivre, assurer le déploiement des engagements de la feuille de route ainsi que sa mise à jour

Contenu

8 axes d'actions prioritaires

Réglementation

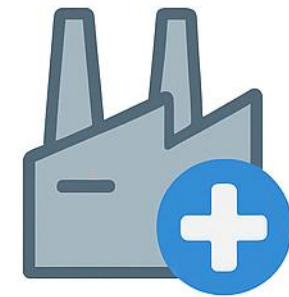
8 champs
d'actions pour
assurer la
transformation
écologique du
secteur



Impact
environnemental
du numérique



Bâtiment et
maîtrise de
l'énergie



Industries et
produits de
santé



Mobilités
durables



Achats
durables



Formation et
recherche en
transformation
écologique



Déchets
du secteur



Soins
écoresponsables

Réglementation

Réglementation 



Bâtiment et
maîtrise de
l'énergie

Réglementation 



Industries et
produits de
santé

Réglementation 



Achats
durables

Réglementation 



Formation et
recherche en
transformation
écologique

Réglementation 



Mobilités
durables

Réglementation 



Impact
environnemental
du numérique

Réglementation 



Soins
écoresponsables

Réglementation 



Déchets
du secteur

Réglementation



**Bâtiment et
maîtrise de
l'énergie**

Réglementation



**Industries et
produits de
santé**

Réglementation



**Achats
durables**

Réglementation



**Formation et
recherche en
transformation
écologique**

Réglementation



**Mobilités
durables**

Réglementation



**Impact
environnemental
du numérique**

Réglementation



**Soins
écoresponsables**

Soin écoresponsable

- Acte de soin qui, à qualité et sécurité égales, engendre un impact moindre sur l'environnement.

→ **Comment s'en assurer?**

- Pour tout changement de pratique motivé par une démarche écoresponsable, s'interroger sur le risque infectieux



en plus des 3 piliers de la transition écologique :

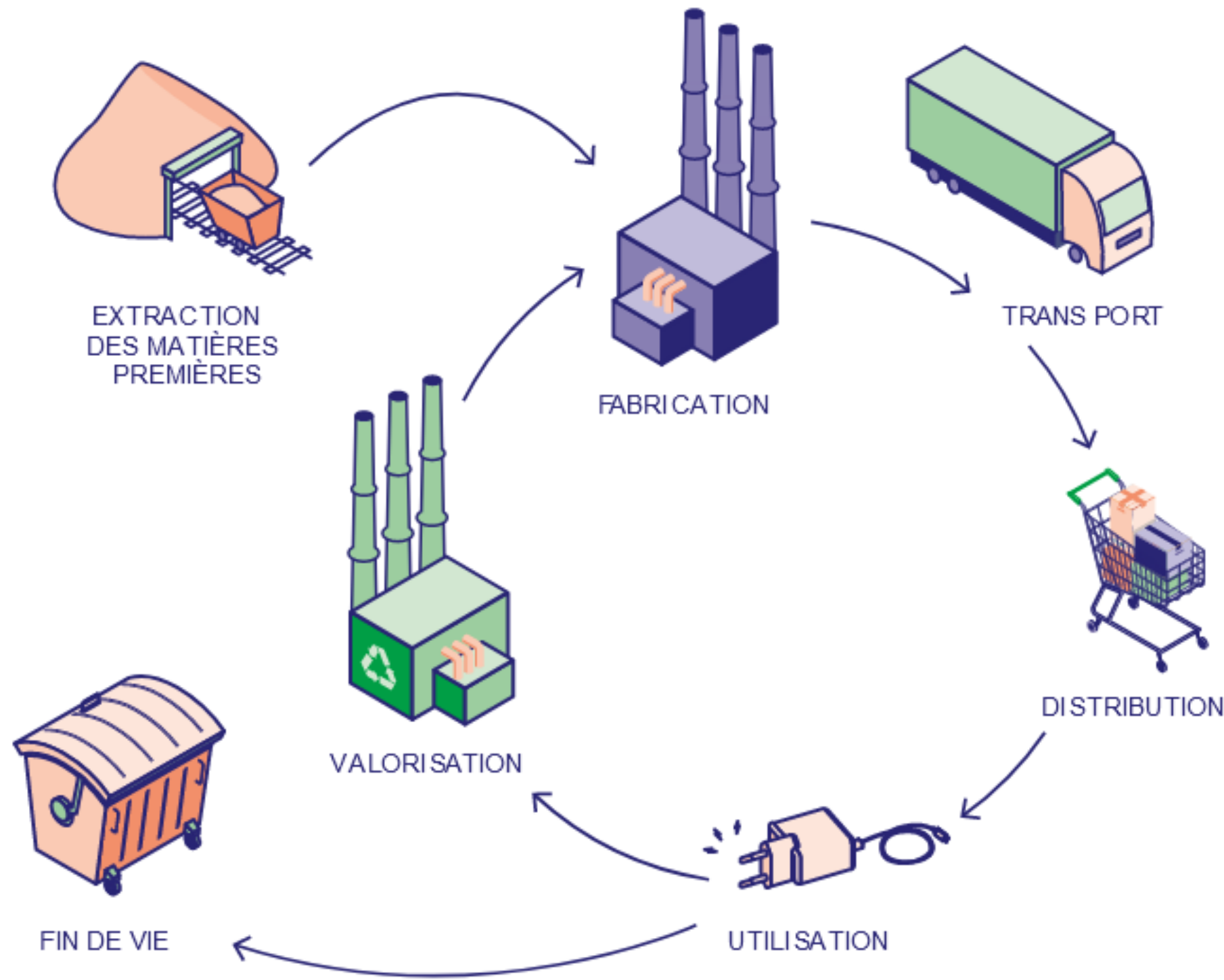
Impact environnemental ?

Impact économique ?

Impact social ?



Analyse du cycle de vie



- Prendre en compte toutes les étapes du cycle de vie du produit
- Comparaison de deux produits/soins comparables
- Pas toujours transposable d'un établissement à l'autre (activité, localisation, ressources internes...)

Soin écoresponsable



**Une séance de
dialyse = 382 L d'eau**
([SFNDT Guide dialyse verte](#))



**Une heure d'anesthésie (30% d'O₂ et débit
gaz frais 1L/min) = 376 km en voiture si
utilisation de desflurane ou 10 km si
sévoflurane ([Fiches Sfar Green](#))**

Bionettoyage sans chimie

- Impact du bionettoyage
 - ✓ Consommation eau + produits chimiques
 - ✓ Toxicité pour l'environnement et l'homme
 - ✓ Résistance aux antibiotiques
- Techniques d'écobionettoyage
 - ✓ Nettoyage simple souvent suffisant
 - ✓ Microfibres + eau, vapeur
 - ✓ Produits porteurs d'écolabel

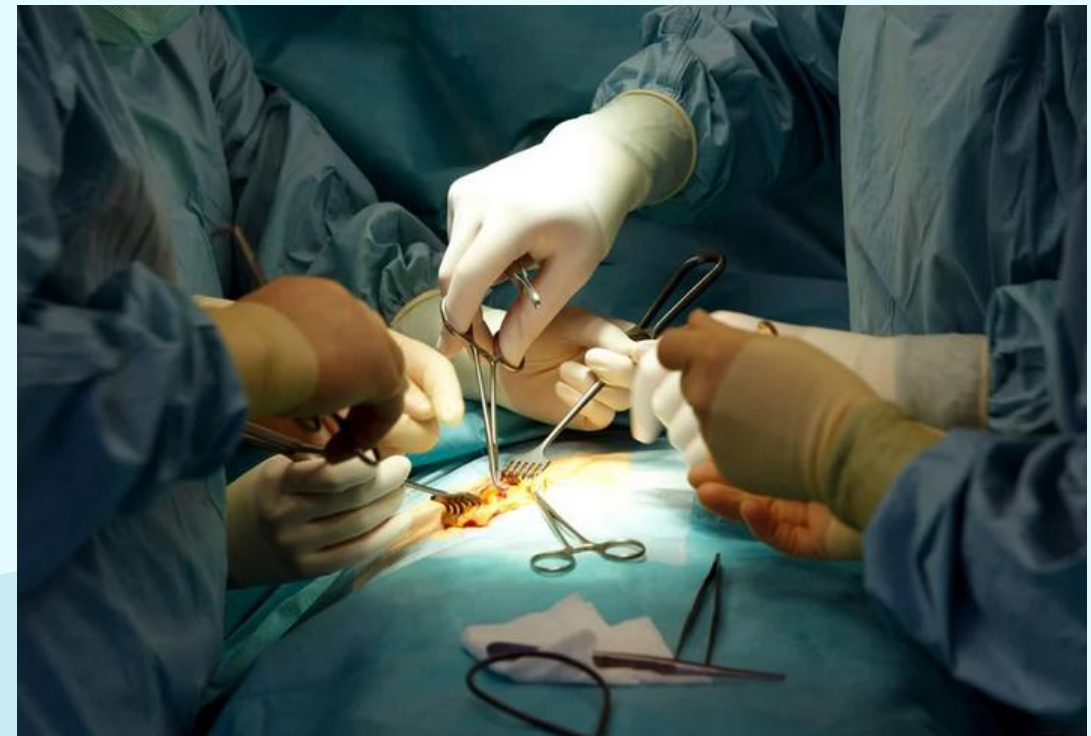
Réglementation



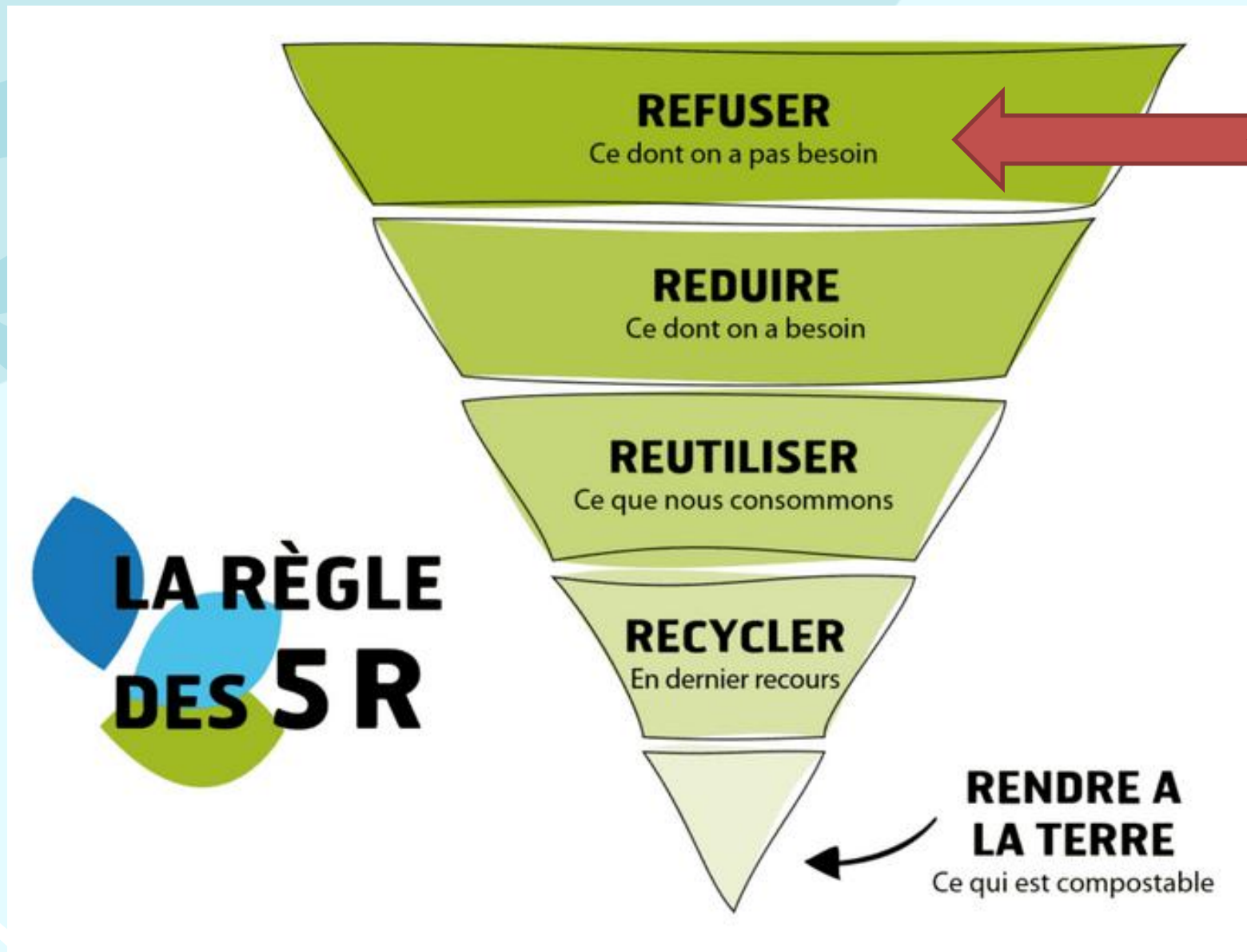
**Déchets
du secteur**

Déchets du secteur

**Une opération chirurgicale =
27kg de déchets (ARS Normandie
Référentiel bloc écoresponsable)**



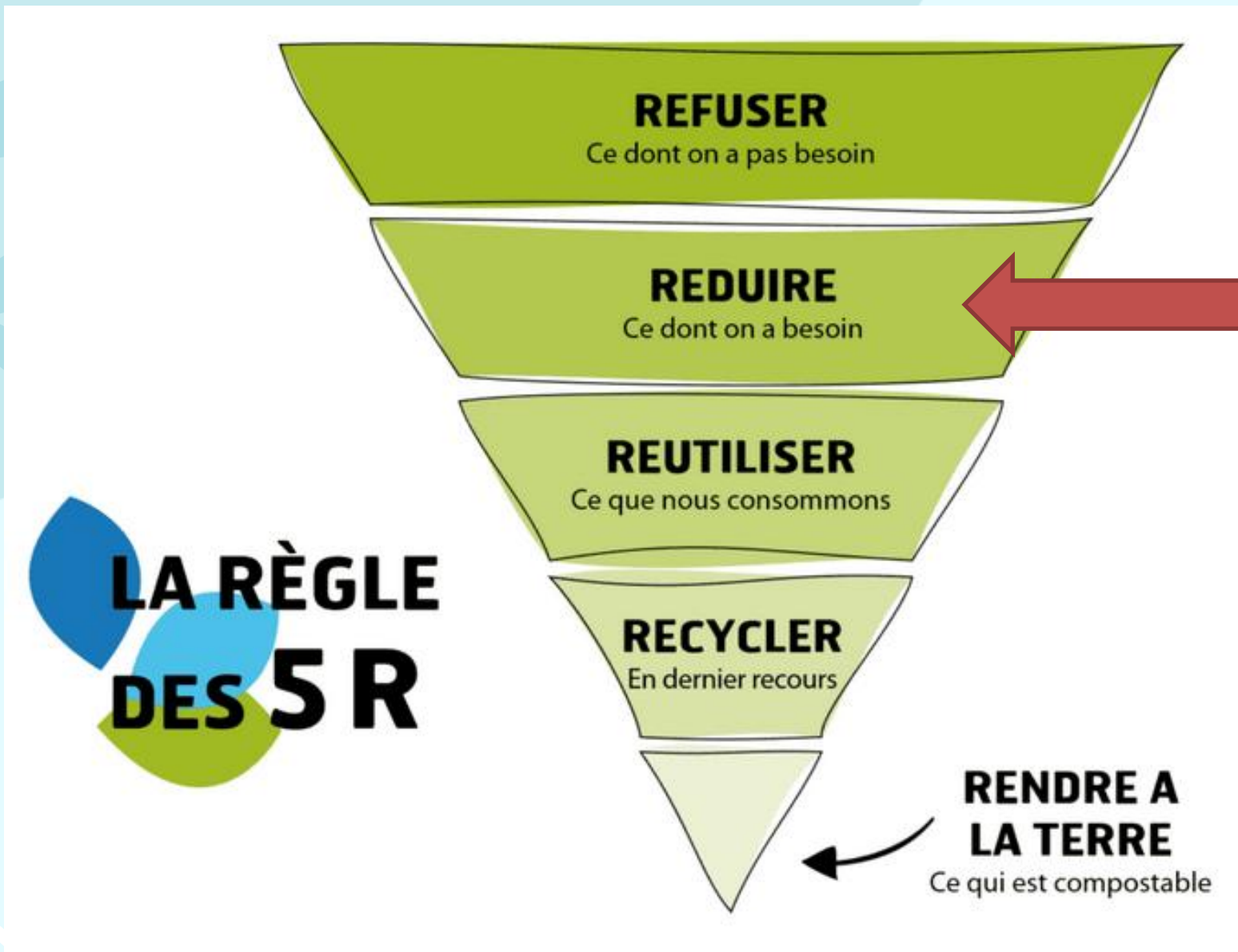
Déchets



Refuser ce qui est inutile ou qui n'a pas fait preuve de son efficacité :

- ✓ Sur-chaussures
- ✓ Vaisselle usage unique

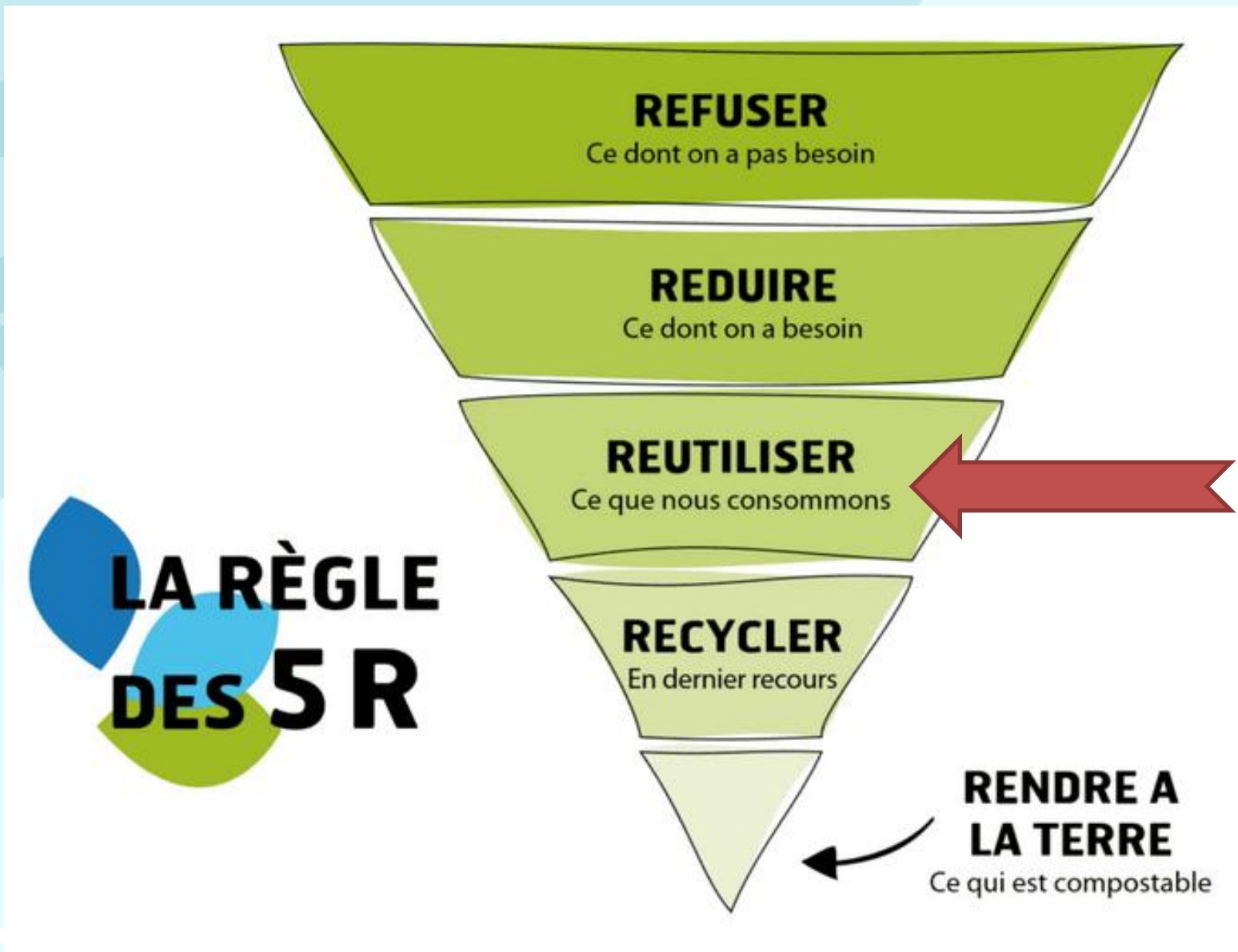
Déchets



Réduire :

- ✓ Port de gants en excès
- ✓ Le cathétérisme « au cas où »
- ✓ Les ECBU en l'absence de prescription
- ✓ Le nombre de référence pour un même usage (antiseptiques, désinfectant...)
- ✓ La consommation d'eau embouteillée

Déchets



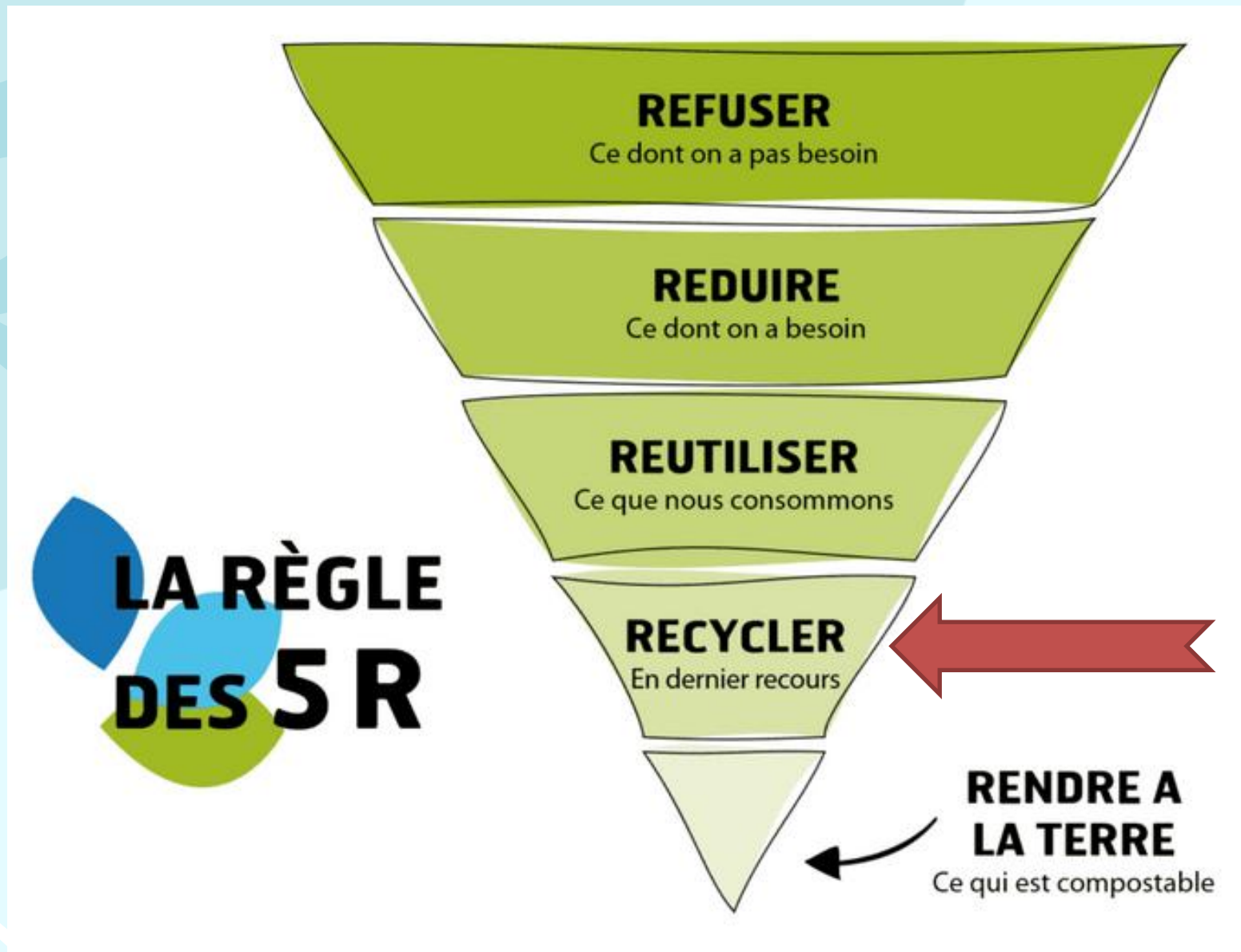
Réutiliser : revoir le dogme du tout usage unique :

- ✓ Tenues professionnelles
- ✓ Textiles pour le bionettoyage : bandeaux, lavettes...
- ✓ Sets de soins réutilisables



Pas toujours si évident... après ACV

Déchets



Tri obligatoire des 5 flux : papier/carton, métal, plastique, verre et bois

Puis 7 flux (fractions minérales et plâtre) puis 8 flux en 2025 (textiles = lingettes, gants de toilettes à UU...) voire 9 flux (biodéchets)

Filières REP (responsabilité élargie du producteur) : Cyclamed, DASTRI...

Tri des déchets d'activité de soins dangereux (risque infectieux, risque chimique...) ou non dangereux

Révision de la catégorisation en DASRI suite à la publication du nouveau guide ministériel

Retours d'expérience

GREEN BLOC : L'HÔPITAL TROUSSEAU SE RETROUSSE LES MANCHES

🕒 3 novembre 2025 | Laurence Denes 💬 0

Engagée dans la transition écologique depuis 2019, l'AP-HP appuie sa dynamique sur de nombreux sites et services qui – dans tous les sens du terme – partagent cette même ambition d'une santé décarbonée. Parmi ceux-là, l'exemple d'un bloc opératoire de l'hôpital Trousseau a donné lieu à un atelier lors des dernières journées de l'Afib.



Zéro sac DASRI en salles

Mais encore....

- Suppressions de point d'eau non-utilisé
- Blocage des les portes du bloc en demi-ouverture pour limiter les coûteuses conséquences des incessants allers-retours sur les systèmes de ventilation et température
- extinction du matériel informatique et électrique comme la réduction de la ventilation

Retours d'expérience Troussseau

Les écosoins

- L'anesthésie locorégionale favorisée
- équipements de protection individuelle en tissus réutilisables
- les sets de badigeon à usage unique remplacés par des compresses et cupules inox.
- les boîtes chirurgicales ont été révisées
- moins d'examens complémentaires
- seringues préremplies pour l'anesthésie
- prémédications médicamenteuses supprimées au bénéfice de « méthodes distractives » (hypnose, masque de VR, tablette...) dans le cadre d'un circuit patient debout priorisé.

Retours d'expérience Troussseau

Conclusion

- agir, « s'engager, c'est aussi accepter de déborder de ses tâches habituelles, par exemple pour brosser la lame de laryngoscope », prévient-elle.
- l'importance d'associer à l'ascension des experts en leur domaine


Retours d'expérience CPias/Spicmi

Enquête Speak me green

Concilier transition écologique et maîtrise du risque infectieux au bloc opératoire



avril – juin 2025

 Enquête nationale descriptive et qualitative à destination des équipes de prévention du risque infectieux (EPRI) et des référents de la transition écologique en santé (TES) au bloc opératoire



- faire un état des lieux de la TES au bloc opératoire en France
- identifier l'implication des EPRI dans les actions de TES
- valoriser les actions pertinentes
- déterminer les leviers et freins à sa mise en place



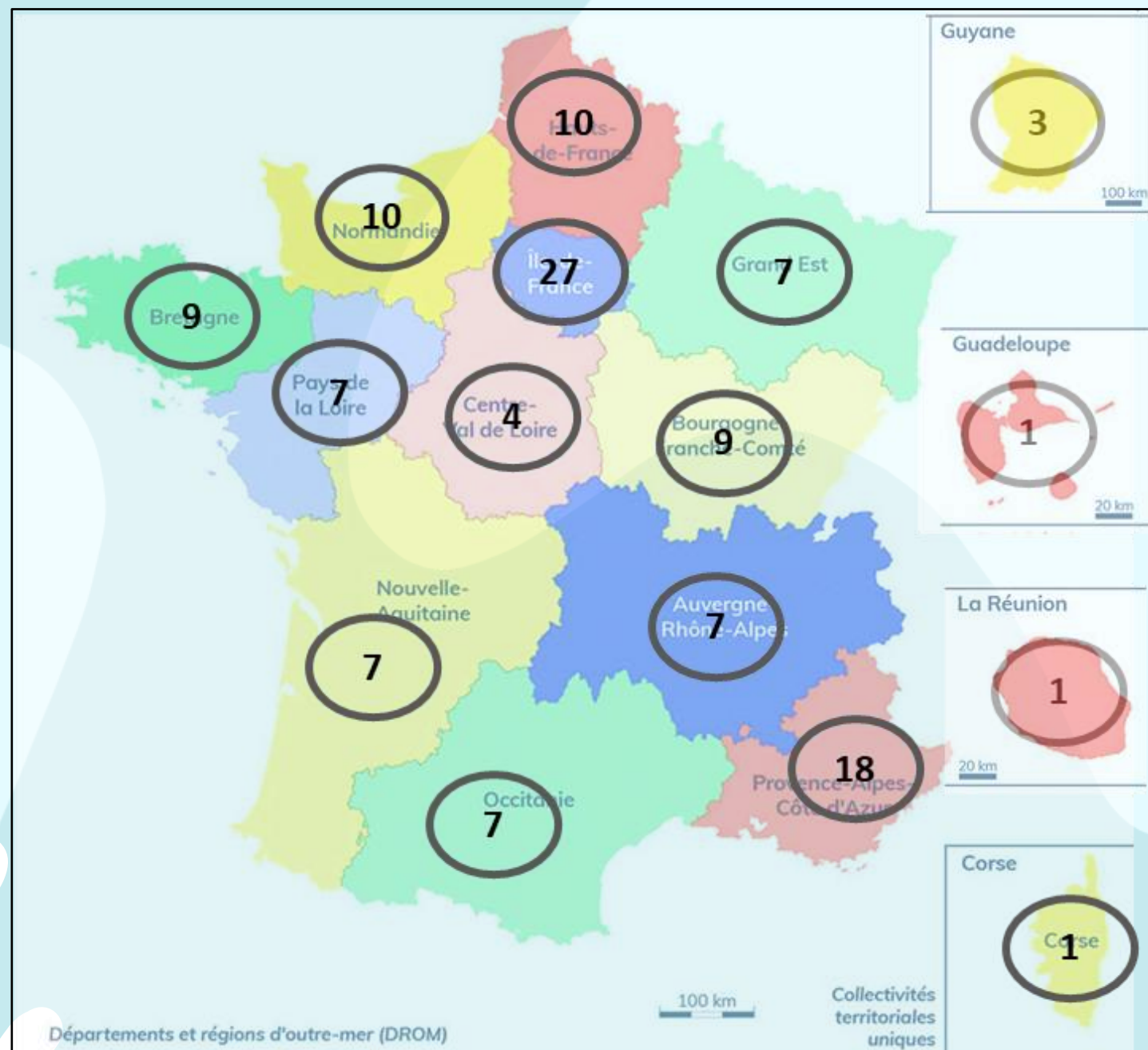
Retours d'expérience CPias/Spicmi



RÉSULTATS PARTICIPANTS

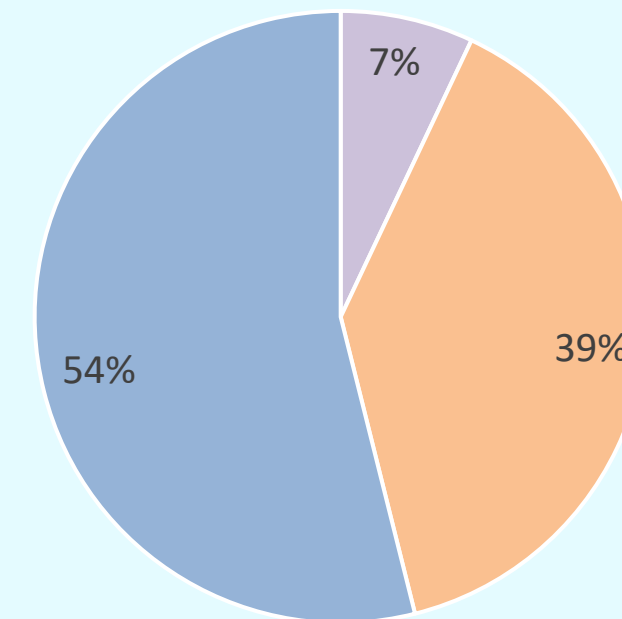


128 ES participants



Statut des établissements (N=128)

■ ESPIC ■ Privé ■ Public

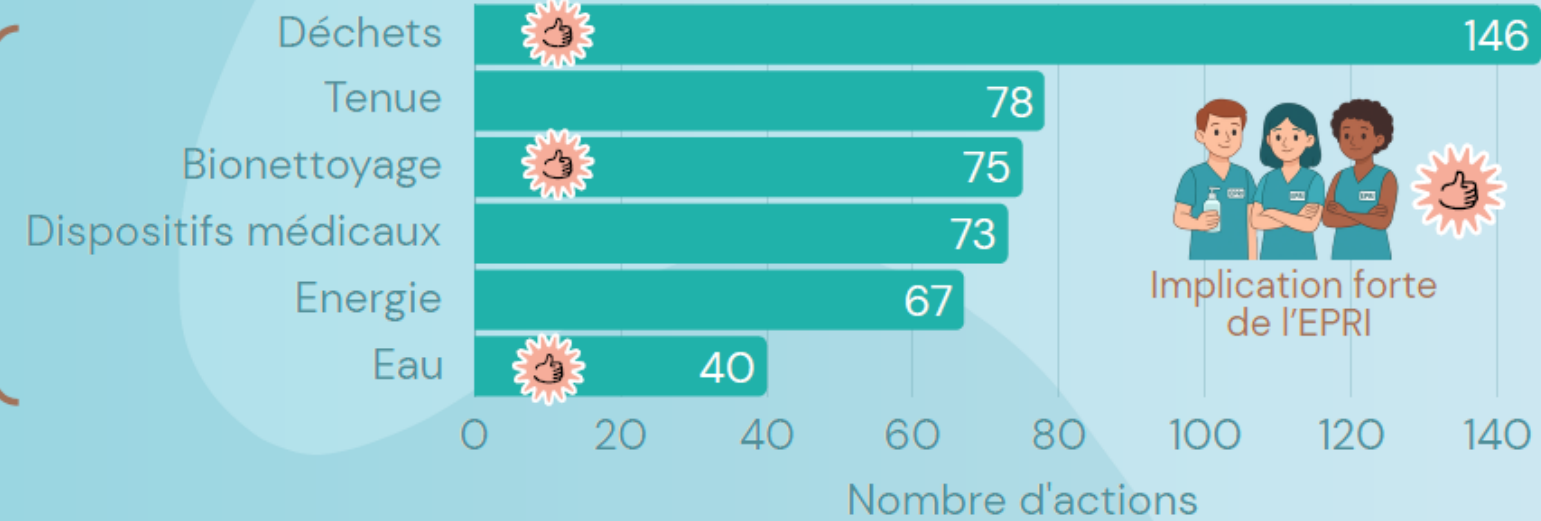


Retours d'expérience CPias/Spicmi

LES ACTIONS "TES" LIÉES AU RISQUE INFECTIEUX

479 actions recensées au bloc et secteurs associés

Nb d'actions mises en place au bloc par thématiques



Initiative RU



Boîte à outils

**Pour s'impliquer dans la transition écologique
des établissements de santé**



Paroles de représentant·es des usagers

**Transition écologique du système de santé :
quelle implication des usagers ?**



Comment concilier
transition écologique et
droits des patient-es ?

Intervenir dans le milieu des
soins en tant que RU : comment
sommes-nous pressenti-es par
les professionnel·les de santé ?

La législation semble pertinente
mais doit être assortie d'un
accompagnement des personnes
qui la mettent en œuvre

40 000 personnes décèdent
chaque année de manière
prématurée à cause de la
pollution de l'air⁽¹⁾ : c'est un enjeu
de santé publique

Etant RU, je n'entends
jamais parler de transition
écologique lors des
Commissions des
usagers

Des impacts de plus en plus
visibles pour les usagers

L'écologie est la santé :
une prévention en santé

⁽¹⁾ Santé publique France



[YouTube](#)
[Facebook](#)
[LinkedIn](#)
[Emploi](#)

Thèmes



Actes invasifs



Actes de soins



Bon Usage des Antibiotiques



Transition écologique



Environnement



Logistique

Microbiologie /
Infection

Organisation



Patients à risque



Prévention de la transmission croisée



Produits de santé et traitement DM



Professionnels de santé



Sécurité des soins



Vaccination

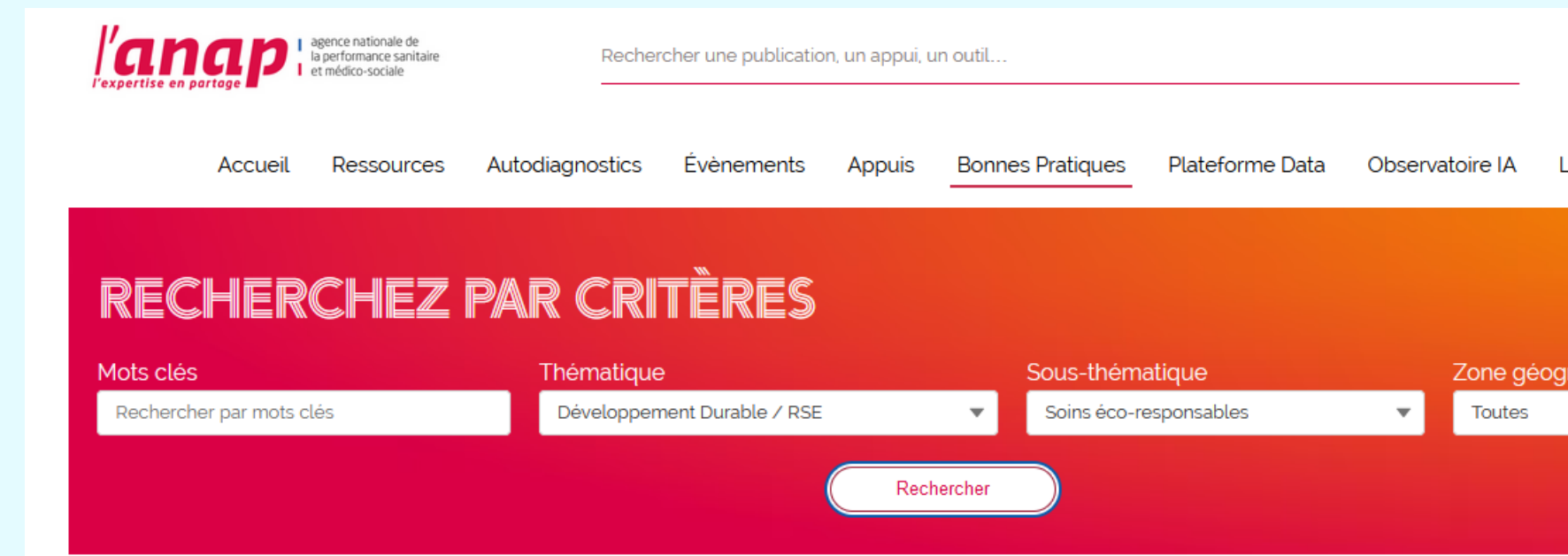
Ce document ne traite pas des bains à remous, balnéothérapie et piscine de rééducation

- novembre 2024 -



Ressources documentaires

Sur les différents sites des sociétés savantes ou Ceres (Collectif EcoResponsabilité En Santé) ou Anap



Conclusion

La transition écologique en santé et hygiénistes
doivent avancer ensemble

Des pratiques écoresponsables et sécurisées

Former les étudiants = préparer le futur système
de santé