



SSP 2025



# Professionnels de santé

Les soignants des tout-petits « soumis » à la  
question infectieuse

Dr E Seringe

½ journée des RU le 13/11/2025



# Semaine Sécurité des patients 2025

*La sécurité des patients dès le départ !*



Quiz de sensibilisation des professionnels de santé  
au risque infectieux et sa prévention chez les tous petits



*Bilan des résultats... et explications*



Dr E Seringe

½ journée des RU le 13/11/2025



du 15 au 19 septembre

“ La sécurité des patients  
dès le départ ! ”

# Testez vos connaissances

9 questions  
sur le risque infectieux et sa prévention  
chez les tous petits !

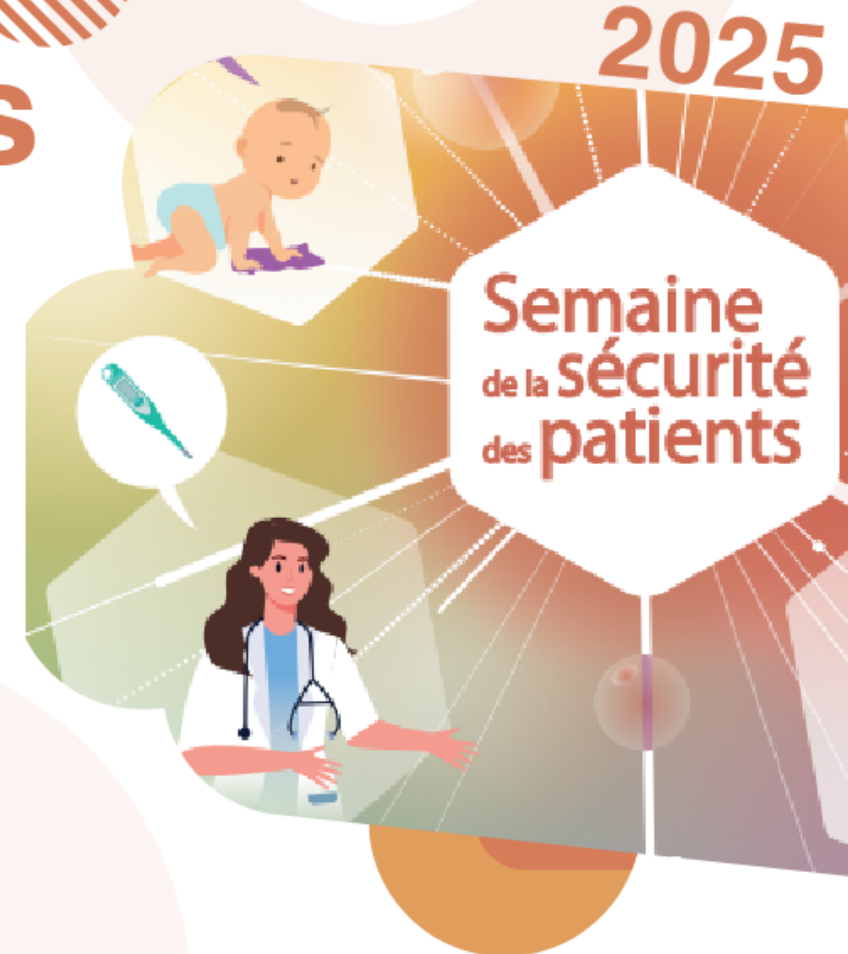
Accédez au quiz interactif :



Et consultez les bonnes réponses avec leur argumentaire :



<https://www.cpias-ile-de-france.fr/docprocom/ssp.php>



# Quiz Méthode

- Mise à disposition du 15 au 26/09/2025 d'un quiz accessible via un QR code ou un lien internet
- Communication grâce à une affiche

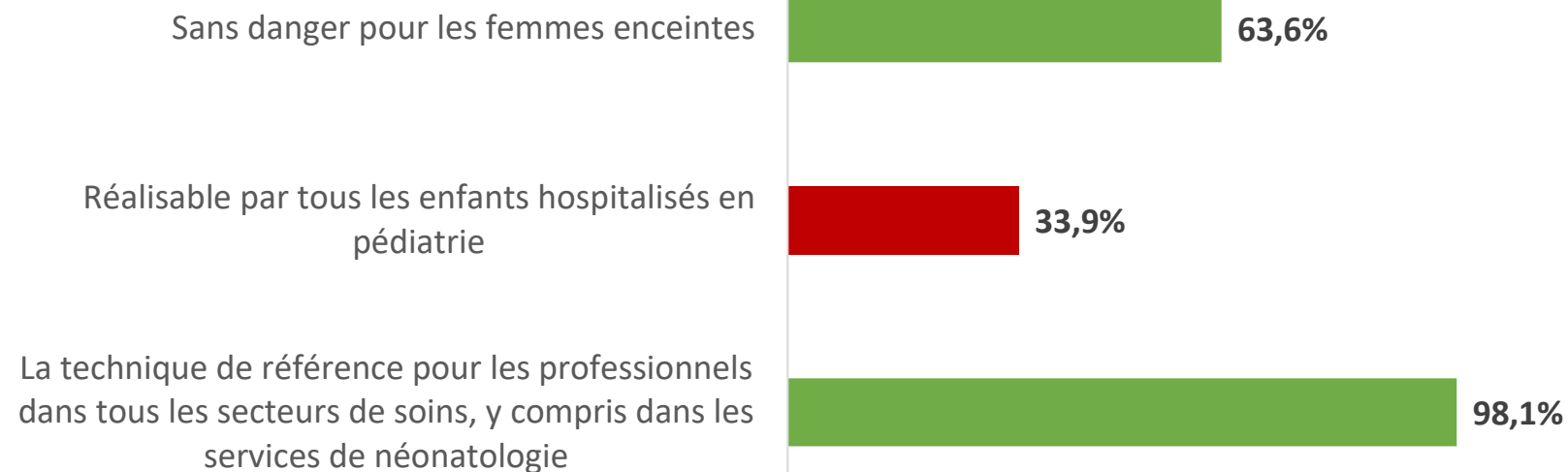


- Diffusion :
  - ✓ Liste de diffusion pour les praticiens et IDE en ES
  - ✓ Réseaux sociaux

## Quiz Contenu

- Quiz de 9 questions autour de la prise en charge des nouveaux nés (hygiène des mains, équipement de protection, antisepsie cutanée, désinfection de matériels partagés, vaccination femme enceinte...)
- Participants :  $n = 317$
- Le résultat de chaque question est présenté sous forme d'histogramme ou de camemberts en pourcentage de répondants avec en vert les bonnes réponses attendues
- Un taux de bonne réponse est calculé pour les questions à choix multiple prenant en compte dans le calcul uniquement ceux qui ont fourni les bonnes réponses à tous les items

# Q1- La désinfection des mains par friction hydroalcoolique est :



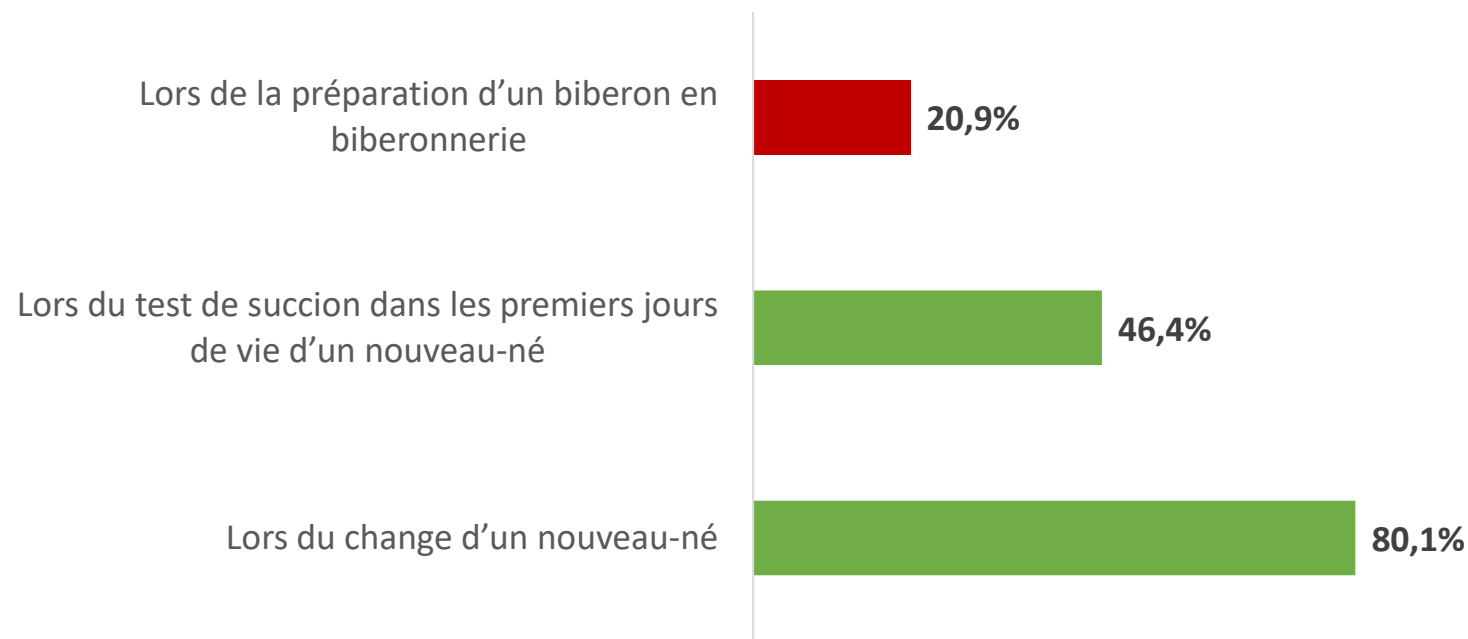
31,9% de bonnes réponses\* (101/316)



Pour les patients, un lavage des mains est suffisant mais peut être remplacé par une désinfection des mains par friction hydroalcoolique pour plus de praticité. Toutefois, chez les jeunes enfants, il faut rester vigilant face au risque d'ingestion ou de projection oculaire. Ils doivent être utilisés sous le contrôle d'un adulte.

\* Sans prendre en compte les données manquantes

Q2- Lors de la prise en charge de nouveau-nés, pour quels soins doit-on porter systématiquement des gants ?



23,5% de bonnes réponses\* (71/302)



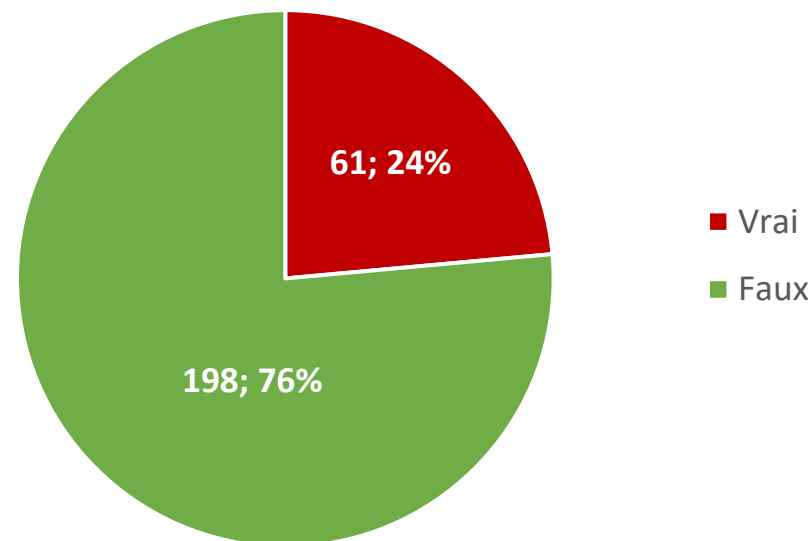
Le port de gants protège les professionnels lors de soins à risque de contact avec des liquides biologiques (change de couches, contact avec la bouche du bébé), mais il n'est pas indiqué pour la préparation des biberons. En effet, le port systématique de gants est un frein à l'hygiène des mains et augmente le risque de transmission croisée. En revanche, il est essentiel de réaliser une désinfection des mains par friction hydroalcoolique avant toute manipulation du matériel.

Réf : Actualisation des précautions standard, juin 2017 (SF2H)

\* Sans prendre en compte les données manquantes



Q3- Je peux réutiliser une surblouse en néonatalogie pour tous les soins de la journée pour un même nouveau-né ?



76% de bonnes réponses\* (225/300)



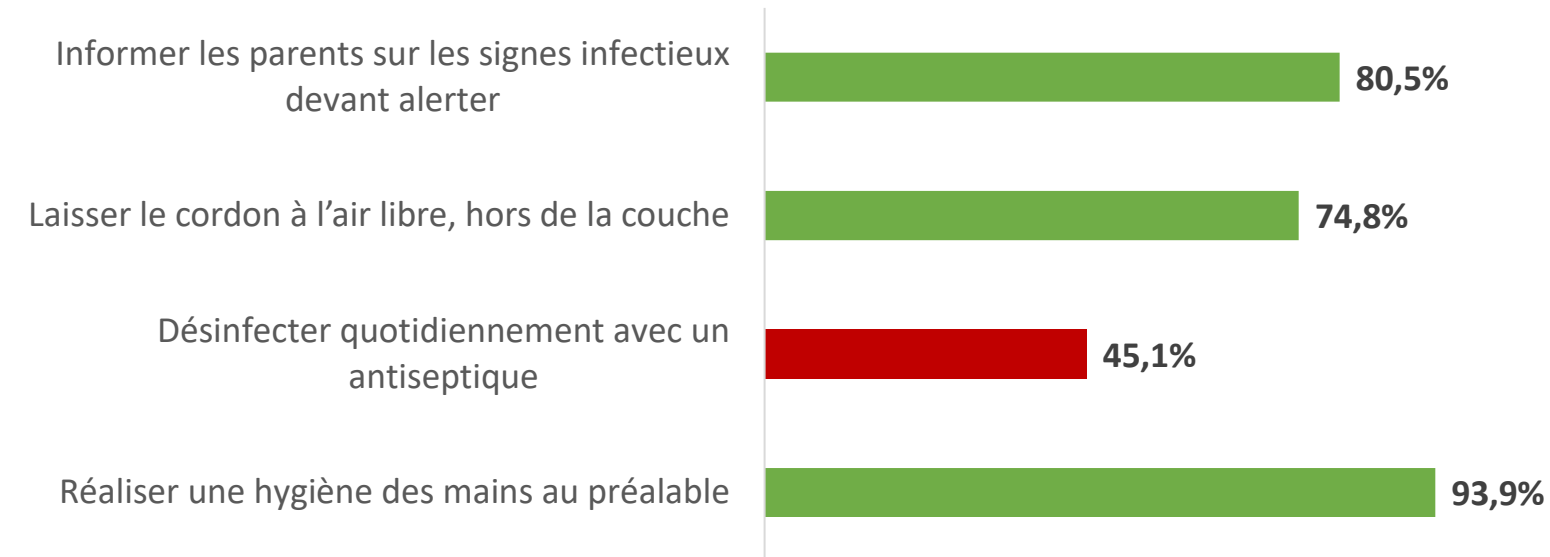
L'usage unique avec élimination immédiate après utilisation, est une mesure pour éviter toute transmission croisée. La réutilisation d'une surblouse génère un risque de contamination des mains ou de la tenue du professionnel.

*Réf : Actualisation des précautions standard, juin 2017 (SF2H)*

\* Sans prendre en compte les données manquantes



## Q4- Que faut-il faire pour les soins de cordon prodigués à un nouveau-né ?



40,4% de bonnes réponses\* (120/297)

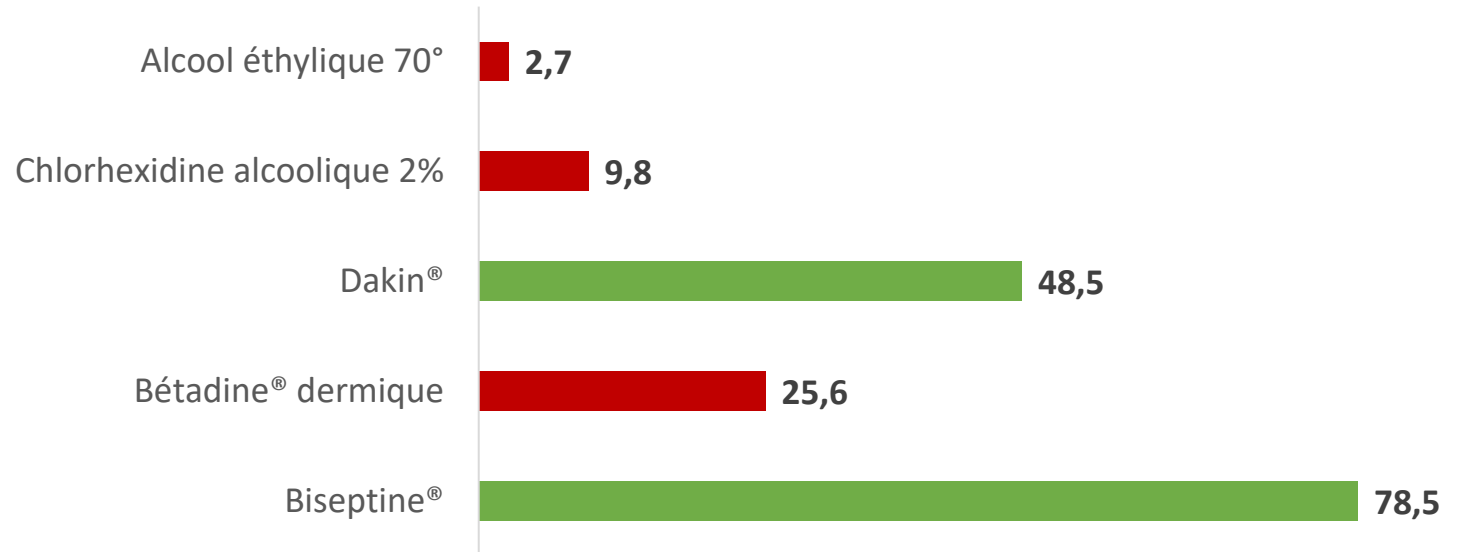


En France, où la naissance s'effectue dans de bonnes conditions d'asepsie, un nettoyage avec du savon est suffisant pour les soins de cordon. Ceux-ci doivent être effectués quotidiennement avec du savon doux liquide à pH neutre, avec des compresses non-stériles en non-tissé. Après séchage minutieux, le cordon est laissé hors de la couche. Un aspect inhabituel, un cordon malodorant, des sécrétions purulentes ou un érythème péri-ombilical sont des signes d'alerte qui doivent conduire les parents à consulter dans la journée.

Réf : Avis du 18 janvier 2023 relatif aux bonnes pratiques d'hygiène pour les soins du cordon pour les nouveau-nés en maternité et après la sortie de maternité (SF2H)

\* Sans prendre en compte les données manquantes

## Q5- Quel(s) antiseptique(s) peut-on utiliser chez le nouveau-né prématuré ?



30,6% de bonnes réponses\* (91/297)



Les dérivés iodés et l'alcool éthylique sont contre-indiqués chez les nouveau-nés (risque d'irritations et de passage systémique). La chlorhexidine peut être utilisée à de faibles concentrations comme dans la formulation de la Biseptine® (0,25%). Les dérivés chlorés (Dakin®, Amukine®) sont autorisés quel que soit le terme. La Biseptine® et le Dakin® sont donc les 2 antiseptiques à privilégier lors de la réalisation d'un acte invasif chez le nouveau-né, prématuré ou non.

\* Sans prendre en compte les données manquantes

Réf : Avis du 13 juin 2022 relatif à l'Antiseptie de la peau saine avant un acte invasif en néonatalogie (SF2H)

Q6- Concernant la gestion des jouets dans une unité de soins pédiatriques, quelle affirmation est correcte ?



Les jouets difficilement nettoyables doivent être évités lorsqu'ils sont partagés par plusieurs enfants

60,78%

Les jouets doivent être entretenus régulièrement à l'eau et au savon

37,2%

62,8% de bonnes réponses\* (186/296)



Pour garantir l'hygiène en collectivité, il faut définir des procédures claires d'entretien des jouets, incluant produit, technique et fréquence. Eviter les jouets difficiles à entretenir et éliminer les jouets abîmés. Ne pas partager les jouets portés à la bouche, sauf s'ils sont désinfectés immédiatement après utilisation. Choisir un détergent-désinfectant adapté à un usage alimentaire, avec rinçage à l'eau claire suivi d'un séchage. Nettoyer sans délai tous les jouets et les peluches souillés. Ces mesures limitent la transmission des micro-organismes pouvant être responsables d'infections et assurent la sécurité des enfants.

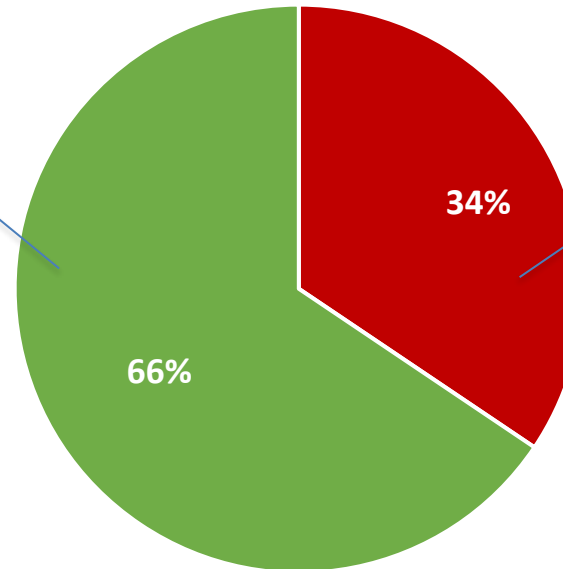
Réf : Actualisation des précautions standard, juin 2017 (SF2H)

\* Sans prendre en compte les données manquantes

Q7- Parmi les propositions suivantes, laquelle est correcte concernant le bionettoyage des incubateurs ?



L'entretien interne et externe de l'incubateur suit des procédures strictes, même en présence de l'enfant



L'entretien interne de l'incubateur avec un produit détergent-désinfectant est interdit en présence de l'enfant ; seules les surfaces externes peuvent être désinfectées

66% de bonnes réponses\* (179/283)

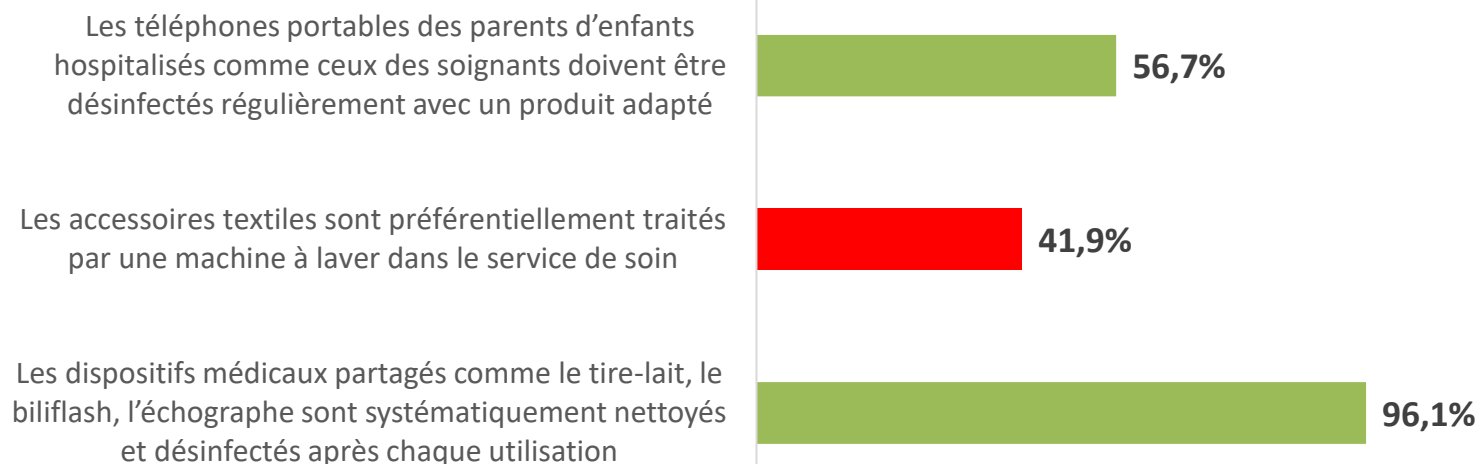


Ce dispositif, complexe et sensible, nécessite un entretien quotidien des surfaces internes et externes à l'aide de détergents-désinfectants adaptés à la présence de nouveau-nés. Un nettoyage complet de l'incubateur doit être aussi effectué régulièrement en l'absence de l'enfant. Enfin, la traçabilité de chaque entretien doit être assurée pour garantir la sécurité et limiter le risque infectieux.

Réf : Avis du 15 juillet 2022 relatif aux bonnes pratiques de soins aux nouveau-nés pour prévenir les infections sur dispositifs invasifs et la transmission croisée en secteurs de soins de néonatalogie (SF2H)

\* Sans prendre en compte les données manquantes

## Q8- Quelles sont les propositions vraies concernant le bionettoyage du matériel ?



34,3% de bonnes réponses\* (95/277)



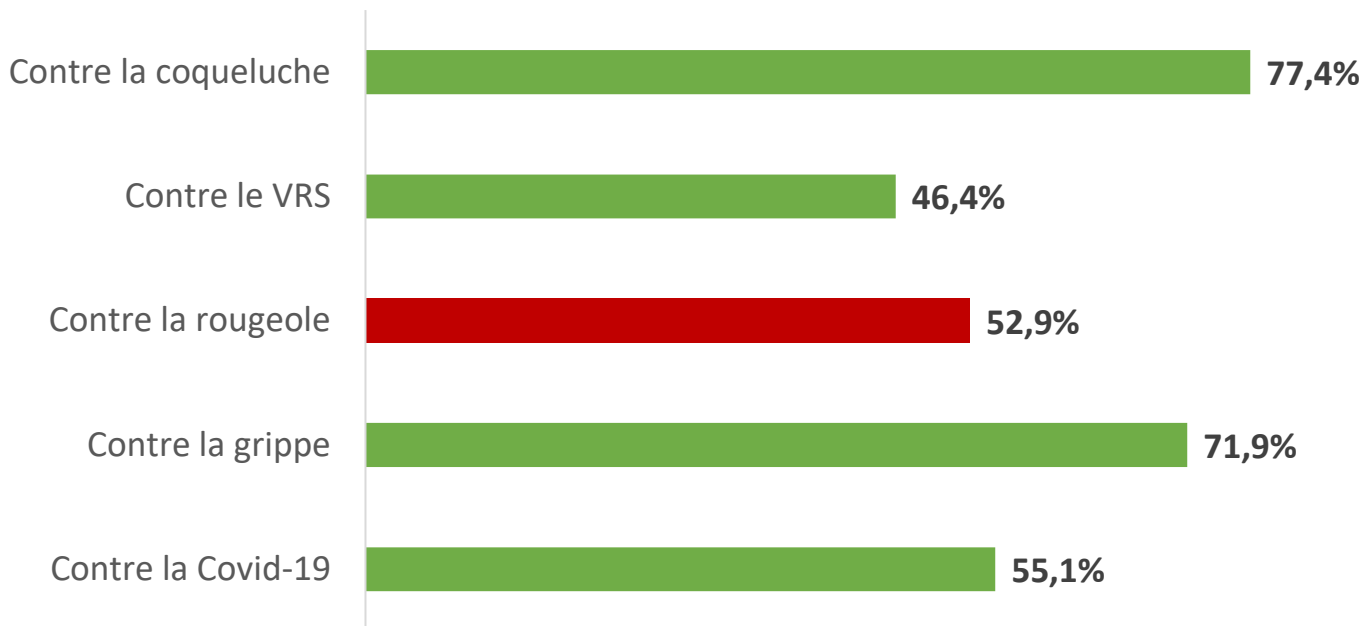
Le matériel et l'environnement peuvent constituer des réservoirs de micro-organismes. C'est pourquoi il est nécessaire de désinfecter le matériel après chaque utilisation d'autant plus lorsqu'il est partagé entre plusieurs enfants. Les téléphones portables sont souvent présents dans les services, leur utilisation doit être suivie d'une friction hydroalcoolique et d'une désinfection régulière.

Pour les textiles, un entretien préférentiel en blanchisserie est recommandé afin de s'assurer du respect de la méthode RABC (identification, évaluation et maîtrise des risques de contamination microbiologique tout au long du processus de traitement du linge).

Réf : Avis du 15 juillet 2022 relatif aux bonnes pratiques de soins aux nouveau-nés pour prévenir les infections sur dispositifs invasifs et la transmission croisée en secteurs de soins de néonatalogie (SF2H)

\* Sans prendre en compte les données manquantes

Q9- La prévention des infections passe aussi par la vaccination. Quels vaccins sont recommandés pendant la grossesse pour protéger la mère et l'enfant ?



12,4% de bonnes réponses\* (27/235)



Le vaccin contre la rougeole (ROR) étant un vaccin vivant, il est contre-indiqué pendant la grossesse. Une mise à jour du calendrier vaccinal sera proposée pendant la période post-natale le cas échéant. La vaccination contre les infections à VRS, nouveauté du calendrier vaccinal 2025, doit intervenir entre 32 et 36 semaines d'aménorrhée, juste avant ou pendant la période épidémique afin de protéger l'enfant à naître.

Réf : Calendrier des vaccinations et recommandations vaccinales 2025 (Ministère)

\* Sans prendre en compte les données manquantes

# Conclusion

Réponses argumentées  
communiquées à la fin du quiz

Retro diffusion des résultats

Quiz laissé en accès continu

Affiche, quiz, réponses argumentées :

<https://www.cpias-ile-de-france.fr/docprocom/ssp.php>

**01 La désinfection des mains par friction hydroalcoolique est :**

- ☒ La technique de référence pour les professionnels dans tous les secteurs de soins, y compris dans les services de néonatalogie
- ☒ Recommandé pour tous les enfants hospitalisés en pédiatrie
- ☒ Sans danger pour les femmes enceintes

**02 Lors de la prise en charge de nouveau-nés, pour quels soins doit-on porter systématiquement des gants ?**

- ☒ Lors du change du nouveau-né
- ☒ Lors du test de succion dans les premiers jours de vie d'un nouveau-né
- ☒ Lors de la préparation d'un biberon en biberonnerie

**03 Je peux réutiliser une surblouse en néonatalogie pour tous les soins de la journée pour un même nouveau-né**

- ☒ Vrai
- ☒ Faux