

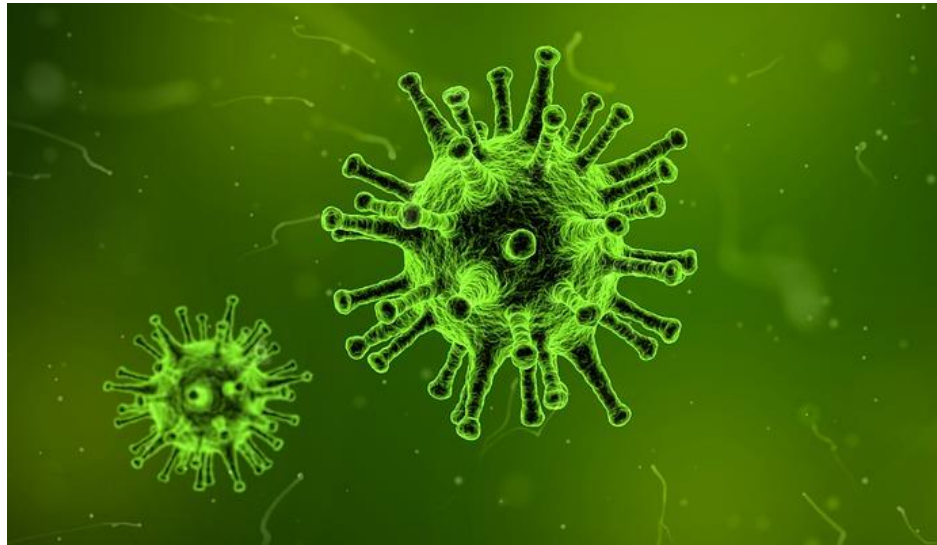
Risque épidémique hospitalier des maladies respiratoires à prévention vaccinale

Journée d'information pour les représentants des
usagers

22 novembre 2018

Agnès Gaudichon

Grippe saisonnière



Généralités



- Infection respiratoire aigue
 - Due au Myxovirus influenzae
 - Grande variabilité génétique
 - Différents types (A, B, C)
 - Différents antigènes de surface (hémagglutinines (H) et neuraminidase (N))
- ➔ Absence d'immunisation durable

Transmission



- Transmission directe, interhumaine, par l'intermédiaire de projection de sécrétions respiratoires chargées de virus qui vont se déposer sur les conjonctives, muqueuses nasales ou buccales



Prévention



- Mesures d'hygiène
 - A l'hôpital = précautions standard (hygiène respiratoire) + précautions complémentaires gouttelettes

Hygiène respiratoire

R19

Faire porter un masque à toute personne (patient, résident, visiteur, professionnel de santé, intervenant extérieur, aidant...) présentant des symptômes respiratoires de type toux ou expectoration.



R20

Utiliser un mouchoir à usage unique pour couvrir le nez et la bouche lors de toux, éternuement et le jeter immédiatement après usage. En l'absence de mouchoir, tousser ou éternuer au niveau du coude ou en haut de la manche plutôt que dans les mains.



R21

Réaliser une hygiène des mains après contact avec des sécrétions respiratoires ou des objets contaminés. Ne pas toucher les muqueuses (yeux, nez, bouche) avec des mains contaminées.

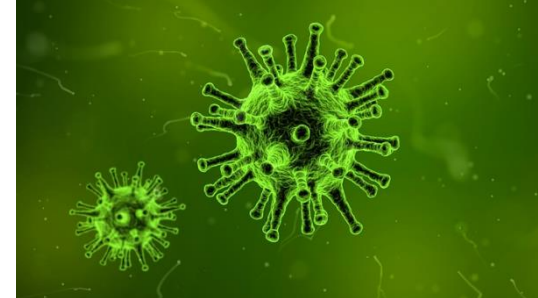


R22

Mettre en place une information sur les mesures d'hygiène respiratoire à prendre et mettre à disposition le matériel nécessaire (masques, mouchoirs jetables...) dans les lieux stratégiques.



vention



Recommandations Gouttelettes

R4

Le personnel et le visiteur en contact avec un patient suspect ou atteint de pathologie à transmission respiratoire Gouttelettes portent un masque chirurgical (dès l'entrée dans la chambre). **A**

R5

Le patient suspect ou atteint de pathologie à transmission respiratoire Gouttelettes doit être en chambre individuelle ou en secteur géographique dédié. **C**

R6

Le patient suspect ou atteint de pathologie à transmission respiratoire Gouttelettes porte un masque chirurgical (dès l'entrée à l'hôpital, au service des urgences, en consultation et lorsqu'il sort de sa chambre). **A**

**Vous tousssez ?
Vous éternuez ?**



**Portez
un masque**

pour limiter
la transmission
des virus respiratoires

Demandez un masque à l'accueil du service

LES 7 GESTES BARRIÈRES



ET QUAND ON EST MALADE



NE LAISSONS PAS LES VIRUS NOUS GÂCHER L'HIVER

Prévention



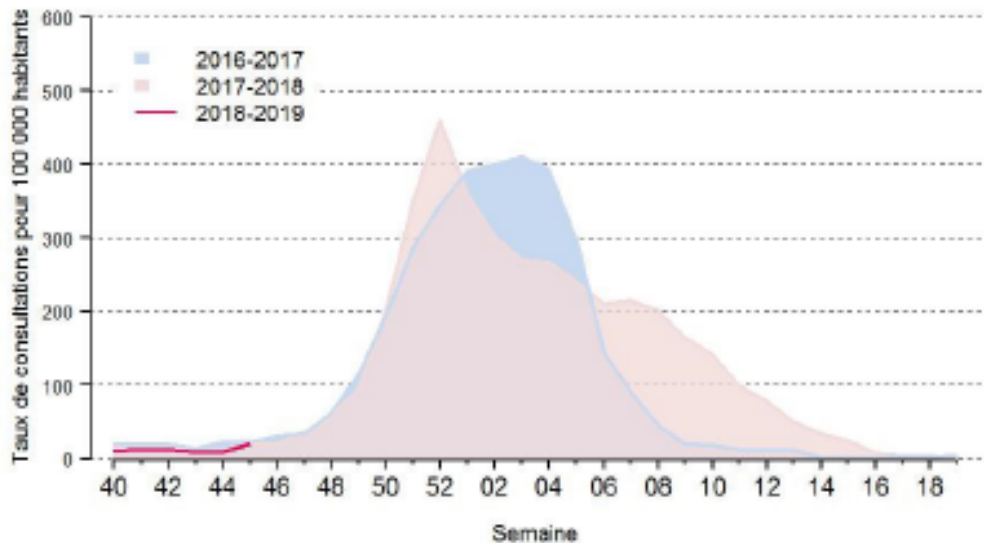
- Vaccination
 - Vaccin tri/quadrivalent inactivé
 - Recommandé pour :
 - Personnes âgées de 65 ans et +
 - Femmes enceintes
 - Personnes atteintes d'une ALD (affection de longue durée)
 - Personnes obèses
 - Personnes séjournant en SSR ou Ehpad
 - L'entourage de nourrissons < 6mois avec facteur de risque grippe grave
 - **Professionnels de santé**

Point d'actualité



- Saison 2018/2019 : non débutée

Figure 1: Taux de consultations pour syndrome grippal pour 100 000 habitants en métropole : saisons 2016-17, 2017-18 et 2018-19



Source : Données Sentinelles

Figure 2 : Niveau d'alerte régional en semaine 45/2018



Point d'actualité



- Saison 2017/2018

Points clés

Bilan préliminaire de l'épidémie de grippe

- ▶ Epidémie précoce et exceptionnellement longue (16 semaines)
- ▶ Co-circulation des virus A(H1N1)_{pdm09} et B/Yamagata
- ▶ Intensité modérée en médecine ambulatoire
- ▶ Impact important sur les hospitalisations et la mortalité
- ▶ Deux pics successifs à l'hôpital ainsi qu'en collectivités de personnes âgées
- ▶ Couverture vaccinale stable et insuffisante
- ▶ Efficacité modérée du vaccin antigrippal

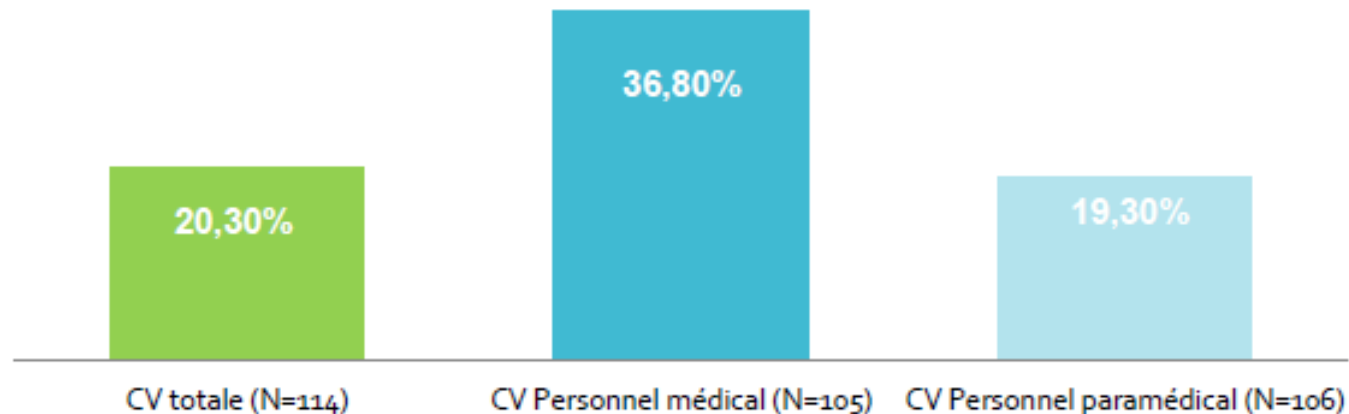
Risque épidémique hospitalier

Caractéristiques des répondants:

Nombre hôpitaux sollicités : 420

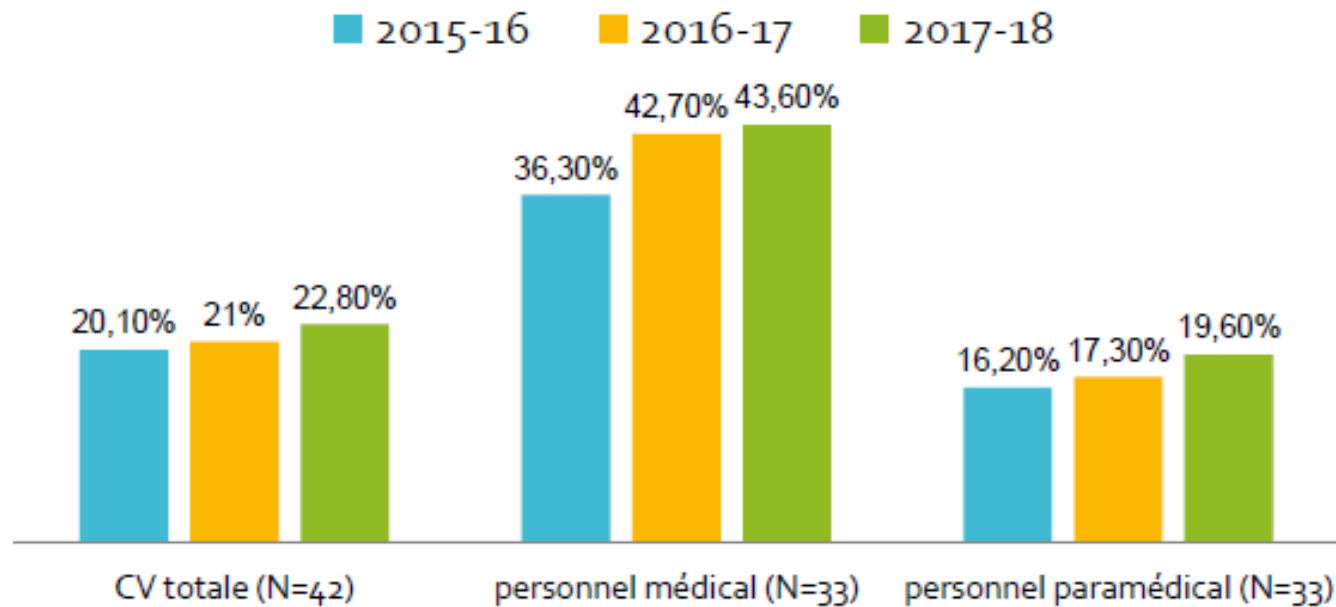
Nombre hôpitaux répondant : 119 → taux de réponse : 29 %

Taux de couverture vaccinale du personnel de santé pour l'année 2017-2018 (N=114)



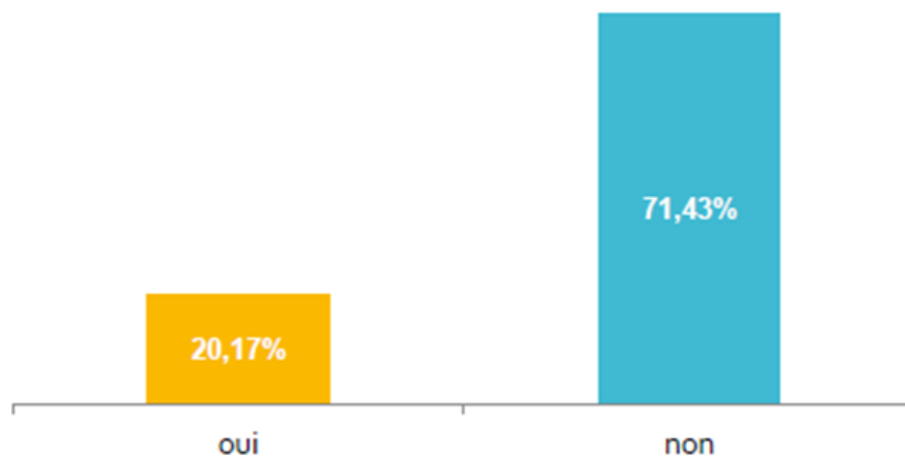
Risque épidémique hospitalier

Cohorte de 42 établissements
ayant participé à l'enquête 3 saisons de suite



Risque épidémique hospitalier

Avez-vous une ou plusieurs épidémies de grippe cette saison ?



24 établissements (34 services) déclarent avoir eu au moins 1 épidémie de grippe cette année

Risque épidémique hospitalier



- Cas liés aux soins signalés sur la plateforme eSIN en IDF (saison 2017/2018) :
 - 23 signaux
 - 215 cas signalés
 - De 1 à 63 cas
 - Principaux services concernés
 - Gériatrie (n=5)
 - SSR (n=5)
 - Médecine générale (n=4)
 - Pédiatrie, réanimation...

Rougeole



Généralités



- Maladie virale éruptive hautement contagieuse
 -  – Phase d'invasion (2 à 4 jours) avec fièvre + catarrhe oculo-respiratoire (conjonctivite, larmoiement, rhinite, toux)
 -  – Phase d'éruption morbilliforme (14 jours après le contact)
- Formes graves et complications neurologiques
- Maladie à déclaration obligatoire

Transmission



- Infection très contagieuse +++



- Transmission aérienne (micro-gouttelettes desséchées résistantes) soit directement auprès d'un malade, soit indirectement en raison de la persistance du virus dans l'air ou sur une surface contaminée par des sécrétions naso-pharyngées

Transmission



J -14

Contact



J -4

Invasion



J0

Eruption

J -5

J +5

Contagiosité

Prévention



- Mesures d'hygiène

- A l'hôpital = précautions standard (hygiène respiratoire) + précautions complémentaires air

Recommandations Air

R1 Le personnel et le visiteur en contact avec un patient suspect ou atteint de pathologie à transmission respiratoire Air portent un appareil de protection respiratoire (avant l'entrée dans la chambre). **A**

R2 Le patient suspect ou atteint de pathologie à transmission respiratoire Air doit être en chambre individuelle porte fermée. **C**

R3 Le patient suspect ou atteint de pathologie à transmission respiratoire Air porte un masque chirurgical (dès l'entrée à l'hôpital, au service des urgences, en consultation et lorsqu'il sort de sa chambre). **A**

- Patient = masque chirurgical



- Personnel = appareil de protection respiratoire



Prévention



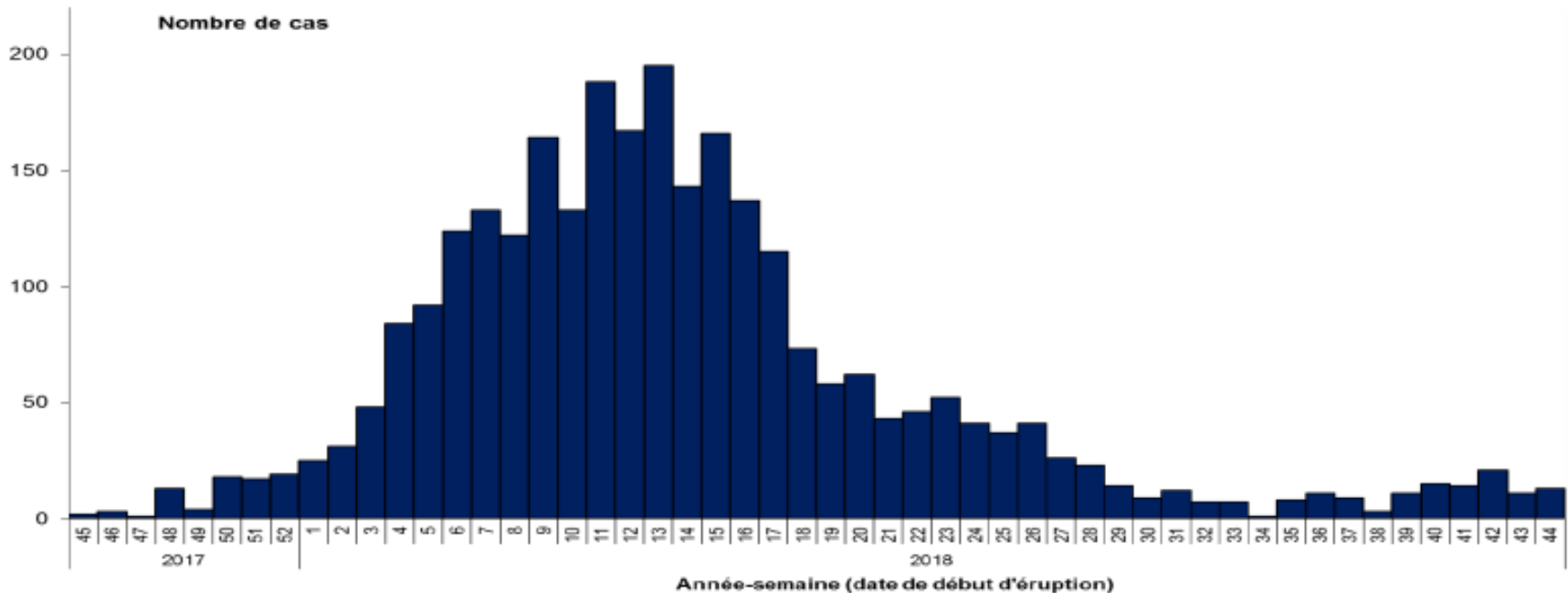
- Vaccination
 - Vaccin à virus vivant atténué, en association avec rubéole et oreillons (ROR) – 2 doses
 - Obligatoire pour les enfants à partir du 1/01/18
 - Recommandé pour les professionnels de santé

Point d'actualité



- En France : recrudescence depuis 11/2017 et pic épidémique en 03/2018

Figure 2: Cas de rougeole déclarés par semaine (date d'éruption), France, semaines S45-2017 à S44-2018.



Source: Santé publique France, déclarations obligatoires

* données provisoires au 13 novembre 2018

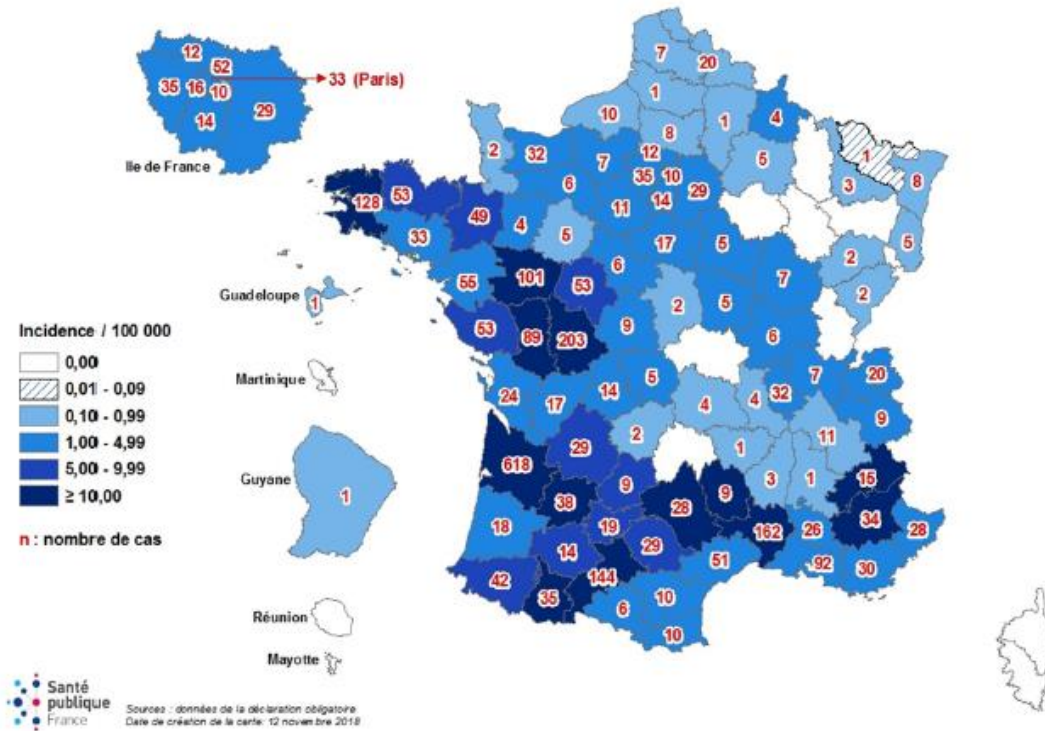
Point d'actualité



- En France :

Figure 1 : Incidence cumulée et nombre de cas de rougeole déclarés par département*, du 06 novembre 2017 au 11 novembre 2018 (données provisoires, n= 2878)

* Attention: pour la région Ile de France, l'ensemble des nombres de cas par département n'est visible que sur l'agrandissement de la région, ci-dessous



Point d'actualité



- En IDF : recrudescence en Seine-Saint-Denis depuis 09/2018

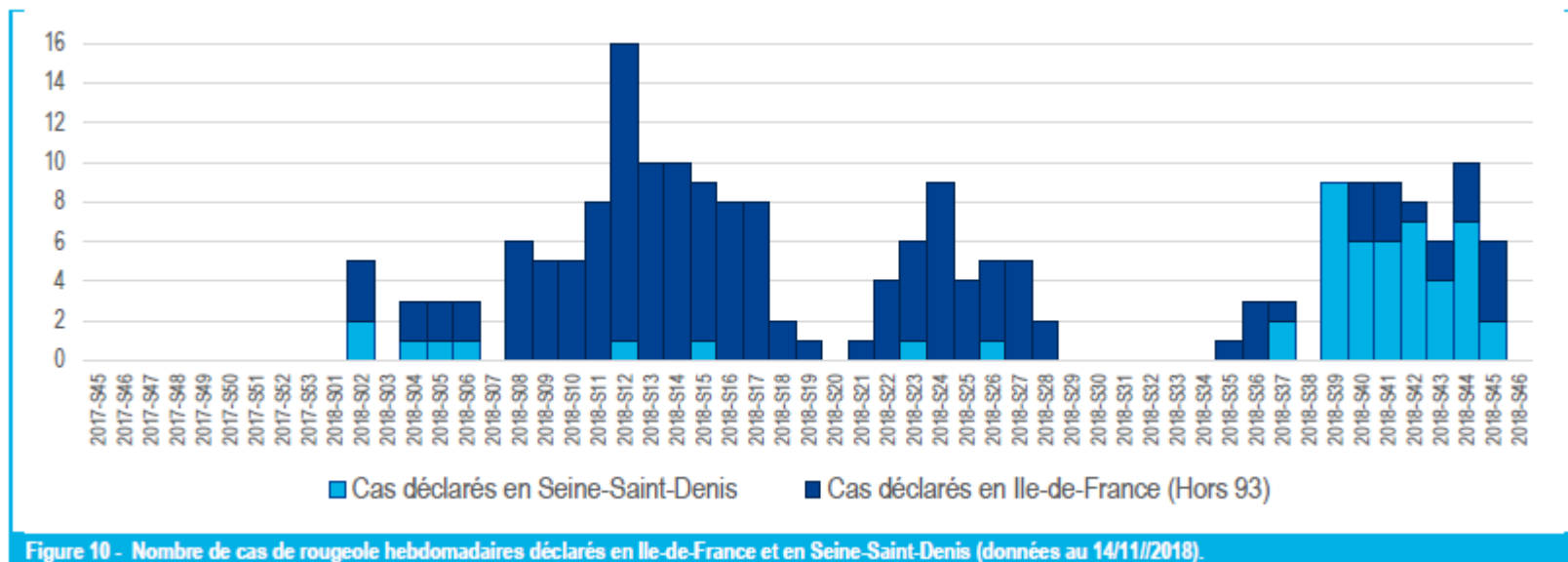


Figure 10 - Nombre de cas de rougeole hebdomadaires déclarés en Ile-de-France et en Seine-Saint-Denis (données au 14/11/2018).

2 foyers actifs mais en milieu scolaire

Risque épidémique hospitalier

- Risque de transmission patient <-> patient
 - Salle d'attente des urgences, consultations, maternité ...
 - Port de masque systématique si symptômes à l'entrée dans l'hôpital (mise à disposition à l'accueil)
- Patient -> soignant ou soignant -> patient
 - Lors des soins
 - Identification rapide des symptômes de rougeole et respect des précautions d'hygiène
 - Vaccination

Risque épidémique hospitalier

- Cas liés aux soins signalés sur la plateforme eSIN en IDF en 2017/2018 :
 - 4 signaux
 - Exemple d'une épidémie hospitalière
 - Consultation aux urgences pédiatrique d'un cas de rougeole
 - Contamination en salle d'attente de 5 personnes (1 ado, 2 enfants et 1 couple mère-enfant)
 - L'ado est hospitalisé suite à son passage aux urgences
 - Contamination d'un étudiant en médecine non vacciné
 - Au total 6 cas liés aux soins à partir d'un cas communautaire
 - Actions mises en place :
 - Circuit court aux urgences
 - Rappel de patients
 - Vérification statut vaccinal des soignants + note Doyen faculté médecine
 - Information

