

Vaccination antigrippale des professionnels de santé

Evaluation de la couverture vaccinale et des freins
à la vaccination dans les établissements de santé
d'Ile-de-France

Enquête 2018-2019

S. CYRILLE , E. SERINGE



Contexte



- Professionnels de santé
 - Population à risque majoré d'infection grippale
 - Vecteur de transmission du virus dans les établissements de soins
- Taux de couverture vaccinale antigrippale insuffisant (< 25%) malgré les campagnes d'information et de sensibilisation annuelles

Objectifs



- Évaluer le **taux de la couverture vaccinale** des professionnels de santé
- Connaître les modalités d'organisation de la campagne de vaccination dans les établissements de santé
- Evaluer la survenue d'épisodes de cas groupés de grippe et l'application des mesures barrière (port du masque)
- Identifier les éventuels **freins à la vaccination antigrippale chez les professionnels de santé** afin de dégager des pistes d'actions régionales visant à améliorer la couverture vaccinale

Matériel et méthodes



- Enquête descriptive auprès des EOH et présidents de Clin des établissements de santé réalisée entre février et avril 2019
- Formulaire web : <http://www.cpias-ile-de-france.fr>
- Nombre d'établissements sollicités : 400

Résultats

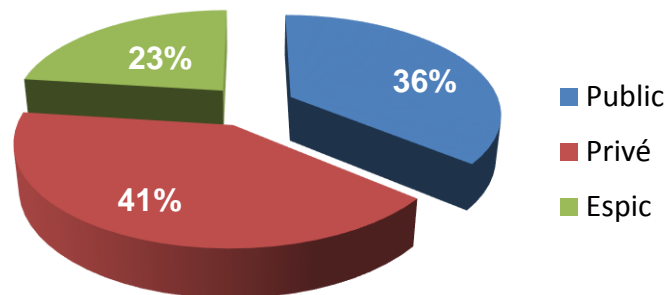


(1)

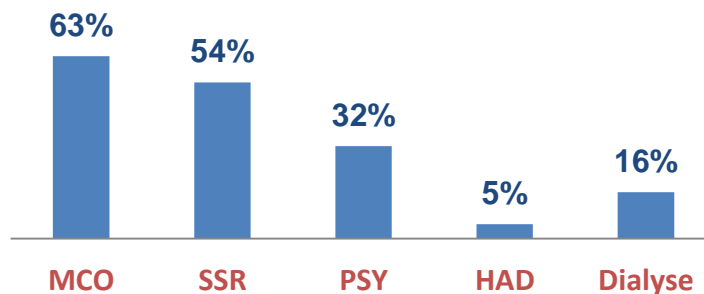
Nombre de répondants : 141
Taux de participation : 35%

Caractéristiques des établissements

Répartition des établissements selon leur statut
(N=141)



Activités des établissements
(N=141)



88% des établissements de santé ont accès à un médecin du travail (N=137).
Dans 81% des cas, celui-ci est salarié à temps partiel (N=120).

Organisation de la campagne de vaccination antigrippale pour la saison 2018-2019 (1)

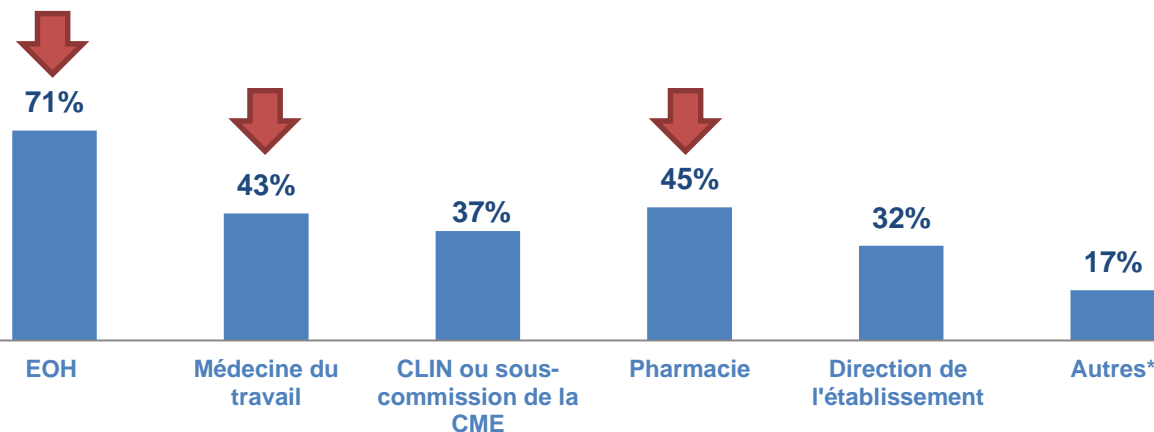
Tous les établissements de santé ont mené une campagne de vaccination antigrippale (N=139)

Résultats



(2)

Acteurs ayant mené la campagne de vaccination (N=141)



* service de maladies infectieuses, référent en infectiologie, service communication, commission médicale d'établissement, commission médicale des anti-infectieux, service qualité et gestion des risques, ressources humaines

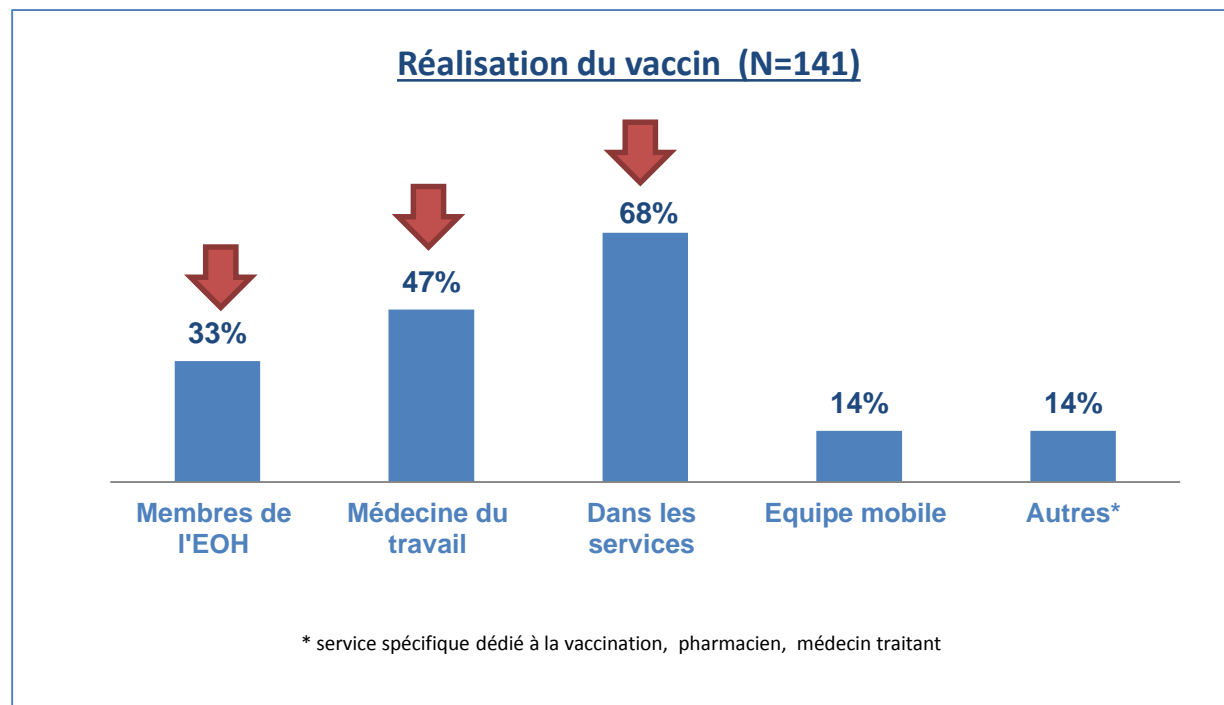
Organisation de la campagne de vaccination antigrippale pour la saison 2018-2019 (2)

Tous les professionnels de santé avaient accès au vaccin contre la grippe (N=139)

Résultats



(3)



Données de couverture vaccinale antigrippale pour la saison 2018-2019

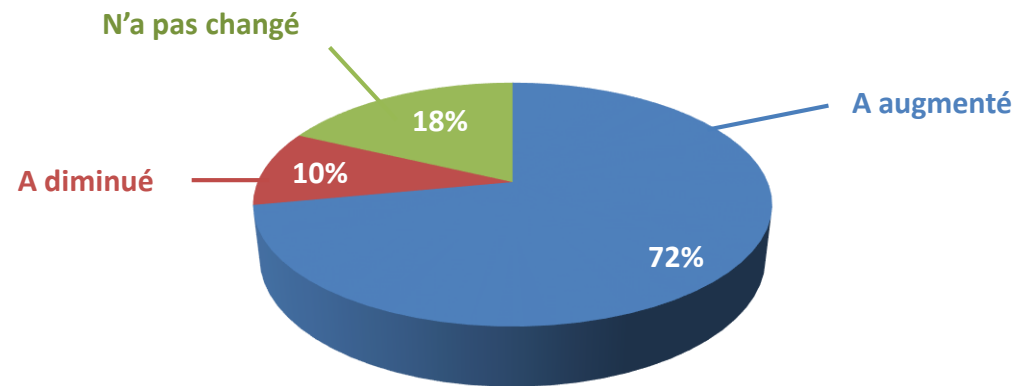
Résultats



(4)

CV globale (hors personnel administratif)	24,4% IC 95% [22,2 - 26,6] (N=125)
CV du personnel paramédical (IDE, aide-soignants)	22,6% IC 95% [19,9 - 25,3] (N=117)
CV du personnel médical (médecins, sages-femmes)	43,5% IC 95% [38,5 - 48,5] (N=119)

Evolution de la couverture vaccinale antigrippale par rapport à la saison 2017-2018 (N=125)

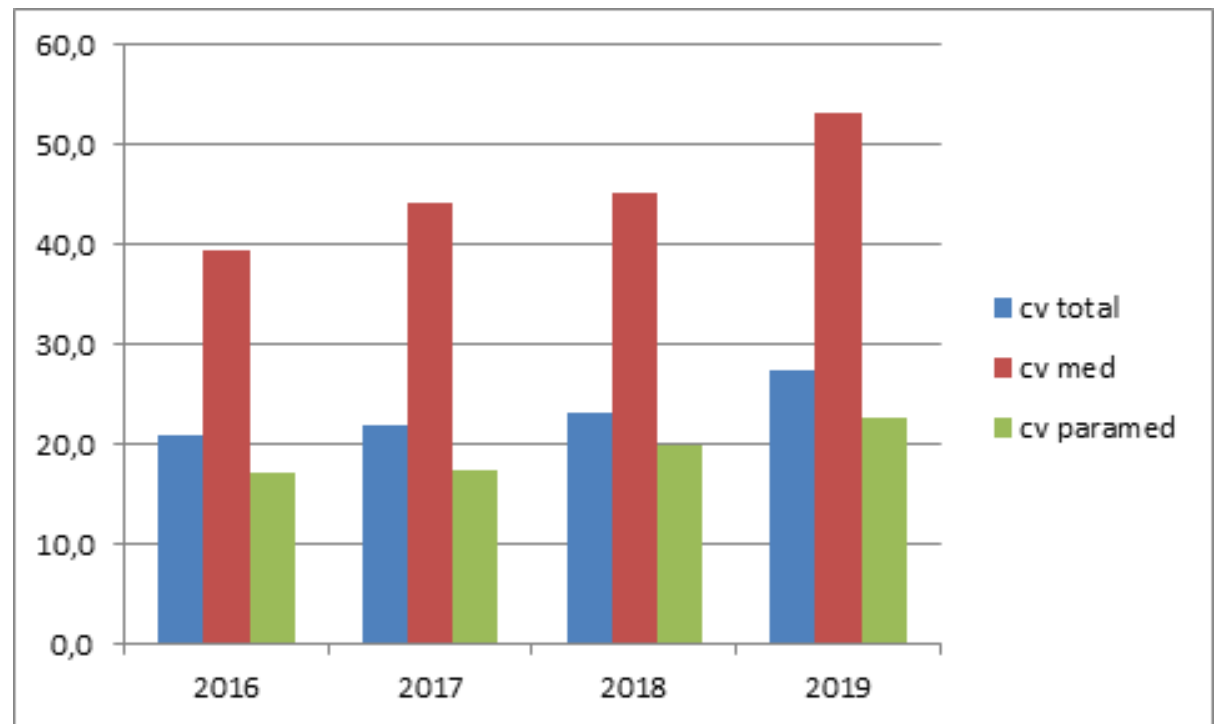


Résultats



(5)

Evolution de la CV antigrippale parmi une cohorte d'établissements ayant participé à l'enquête sur 4 années consécutives (N=23)



Port du masque de soins dans les services

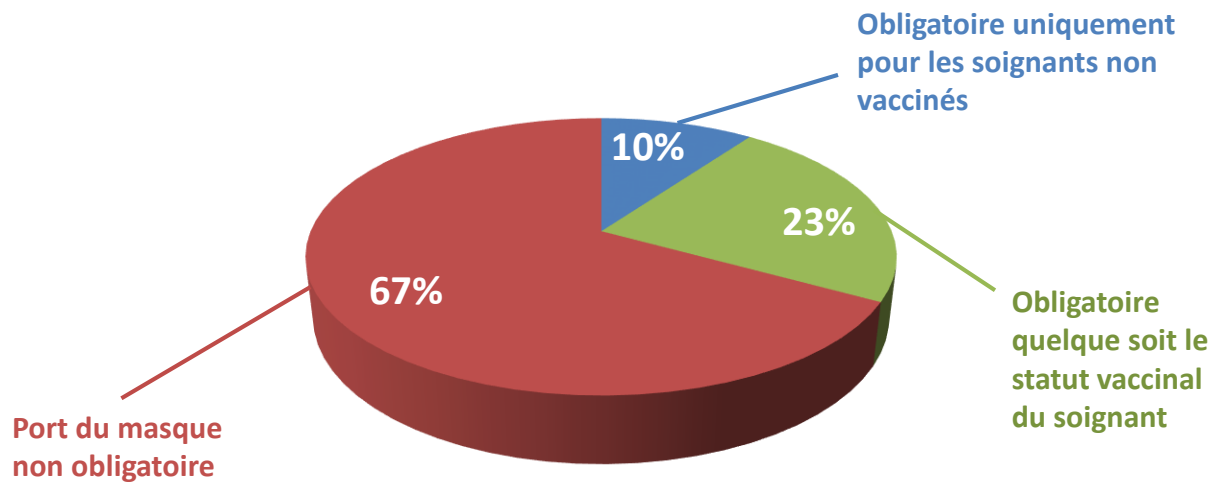
Les masques de soins étaient disponibles dans tous les services pour 99% des établissements (N=141)

Résultats



(6)

Indications du port du masque en période d'épidémie grippale (N=138)

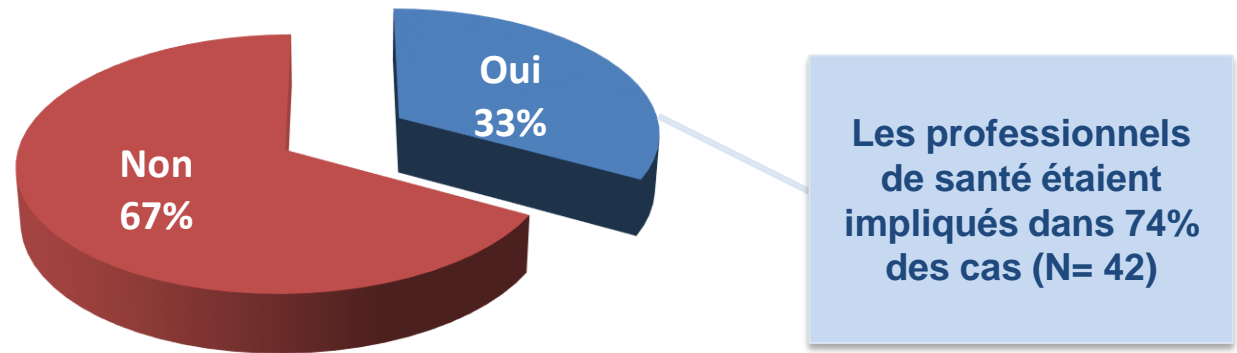


Résultats



(7)

Proportion d'établissements ayant identifié une ou plusieurs épidémies de cas de grippe lors de la saison 2018-2019 (N=135)



Freins à la vaccination antigrippale des professionnels de santé selon l'établissement (N=141)

Résultats



(8)

Influences contextuelles (influence des médias et réseaux sociaux, des leaders influents, méfiance envers l'Etat et.

45%

Influences individuelles (expériences passées négatives)

38%

Influence du personnel non vacciné (collègues, encadrement)

16%

Mauvaise perception du risque : "La grippe n'est pas une maladie grave"

30%

Manque d'informations sur la vaccination antigrippale

4%

Manque de connaissances sur la vaccination antigrippale

6%

Doutes sur l'efficacité du vaccin

86%

Crainte d'effets indésirables

66%

Problème de disponibilité des vaccins

1%

Charge de travail (manque de temps)

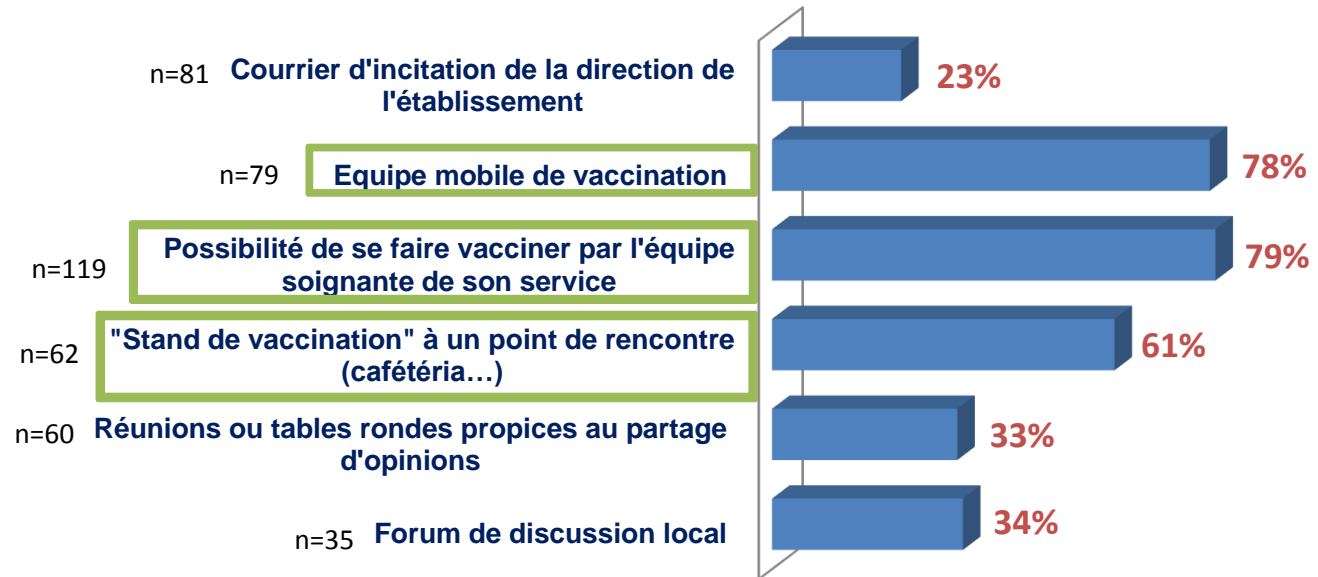
4%

Autres (absence de vécu grippal personnel, absence d'obligation vaccinale)

4%

Leviers à la vaccination antigrippale des professionnels de santé

Actions locales jugées efficaces pour augmenter la CV antigrippale des PS dans les ES les ayant testées



- Documents d'information supplémentaires ? (N=141) 56%
- Forum de discussion régional ? (N=141) 44%
- OBLIGATION VACCINALE** N=11

Résultats



(9)

Conclusion



- Couverture vaccinale antigrippale des professionnels de santé toujours **insuffisante**
(CV personnel médical > CV personnel paramédical)
- Freins à la vaccination antigrippale
 - Freins directement lié au vaccin contre la grippe
 - Doute sur l'efficacité
 - Crainte d'effets indésirables
 - Influences contextuelles (facteurs historiques, socio-culturels, environnementaux, liés au système de santé/institutionnel, économiques et politiques)
- Propositions de leviers
 - Vaccination par l'équipe soignante directement dans les services (+++)
 - Equipe mobile de vaccination (+++)
 - Stand de vaccination dans des zones dédiées (++)
- Apport de documents d'informations supplémentaires (infographies...)

Obligation vaccinale ?