

Surveillance de la consommation des antibiotiques ATB-Raisin

Synthèse des données 2013

DESCRIPTION DES PARTICIPANTS

I TABLEAU 1 I

Activité des établissements de santé (ES) ayant participé à ATB-RAISIN 2013 et couverture (% calculé par rapport aux données 2013 de la statistique annuelle des établissements de santé (SAE))

Nb ES sollicités	Nb ES participants	%	Nb Lits	% SAE 2013	Nb JH	% SAE 2013
2 636	1 488	56,4	279 189	67,7	82 708 809	67,7

CONSOMMATION D'ANTIBIOTIQUES PAR TYPE D'ÉTABLISSEMENT ET PAR SECTEUR D'ACTIVITÉ

I TABLEAU 2 I

Consommation d'antibiotiques en nombre de DDJ/1 000 JH par type d'établissement et par secteur d'activité clinique

Type	N	Nb DDJ/1 000 JH		Secteur d'activité	N	Nb DDJ/1 000 JH	
		Taux global	Médiane			Taux global	Médiane
CHU	40	561	584	Médecine	560	608	538
CH	393	432	411	Hématologie	25	1 009	874
MCO	423	448	434	Maladies infectieuses	13	1 750	1 951
CLCC	13	481	447	Chirurgie	447	595	565
HIA	8	663	650	Réanimation	178	1 510	1 568
ESSR	342	171	156	Gynéco-obstétrique	296	325	297
LOC	125	172	195	Pédiatrie	205	328	327
ESLD	18	101	78	SSR	758	202	192
PSY	126	61	49	SLD	304	80	74
Ensemble	1 488	377	286	Psychiatrie	211	64	58

I TABLEAU 3 I

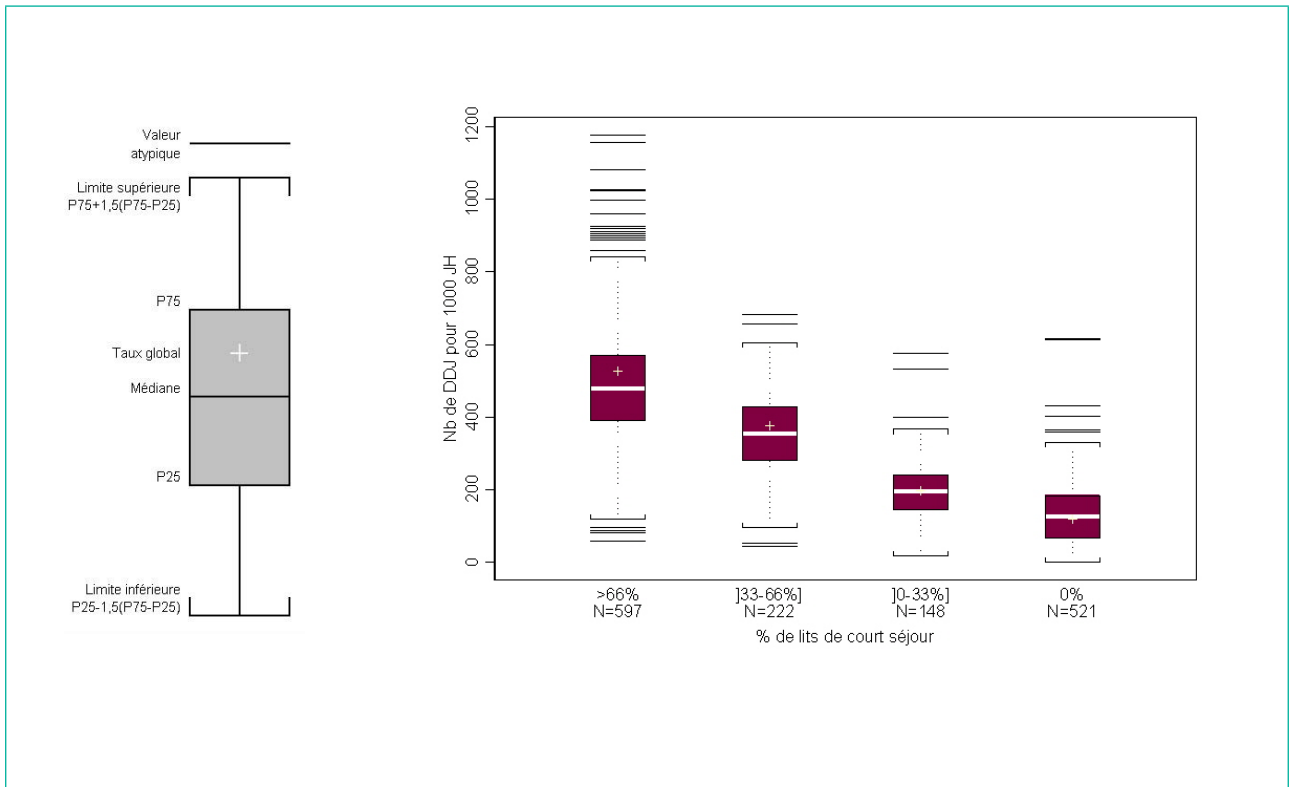
Consommation d'antibiotiques en court séjour*, rapportée au nombre d'admissions

Nb ES ayant fourni les données pour 100 admissions	DDJ/100 admissions		
	Taux global	Médiane	[P25-P75]
504	295	308	[204-429]

*Court séjour : médecine, chirurgie, réanimation, gynécologie-obstétrique et pédiatrie.

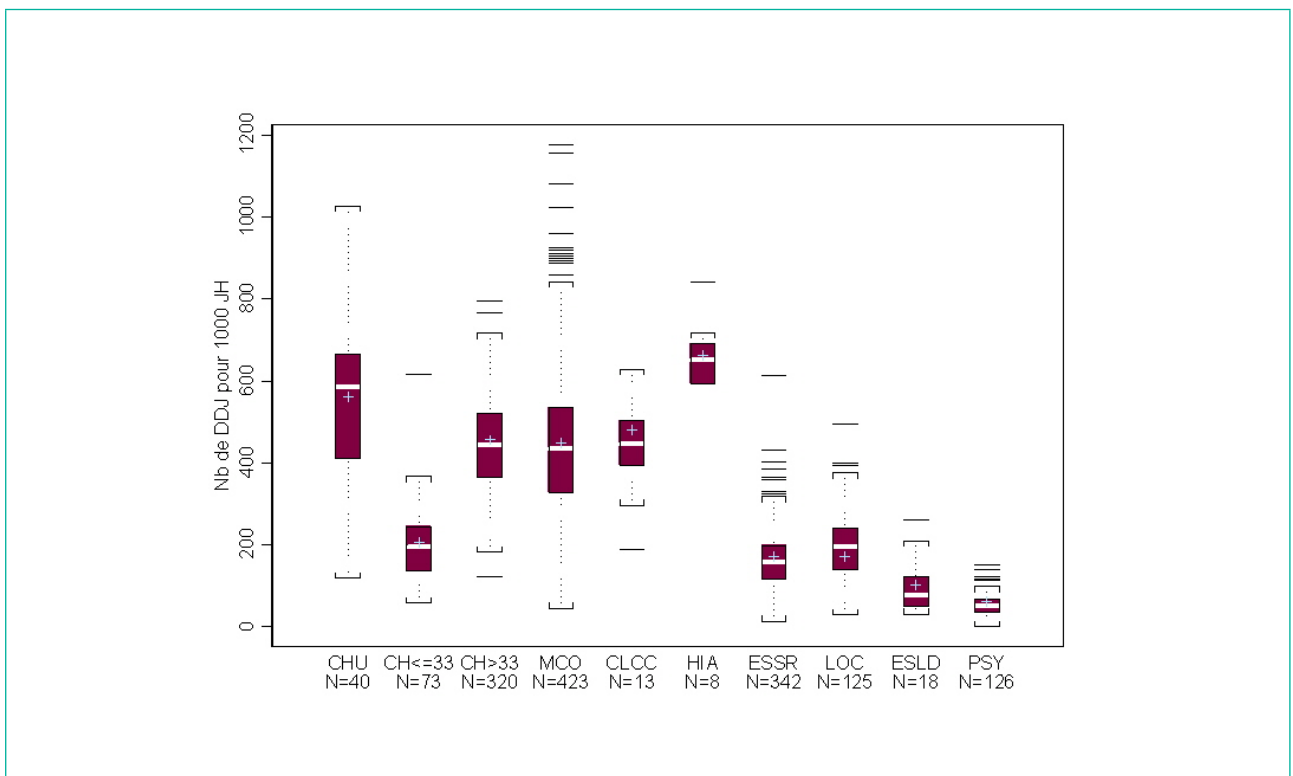
I FIGURE 1 I

Consommation d'antibiotiques selon le pourcentage de lits de court séjour (N=1 488)



I FIGURE 2 I

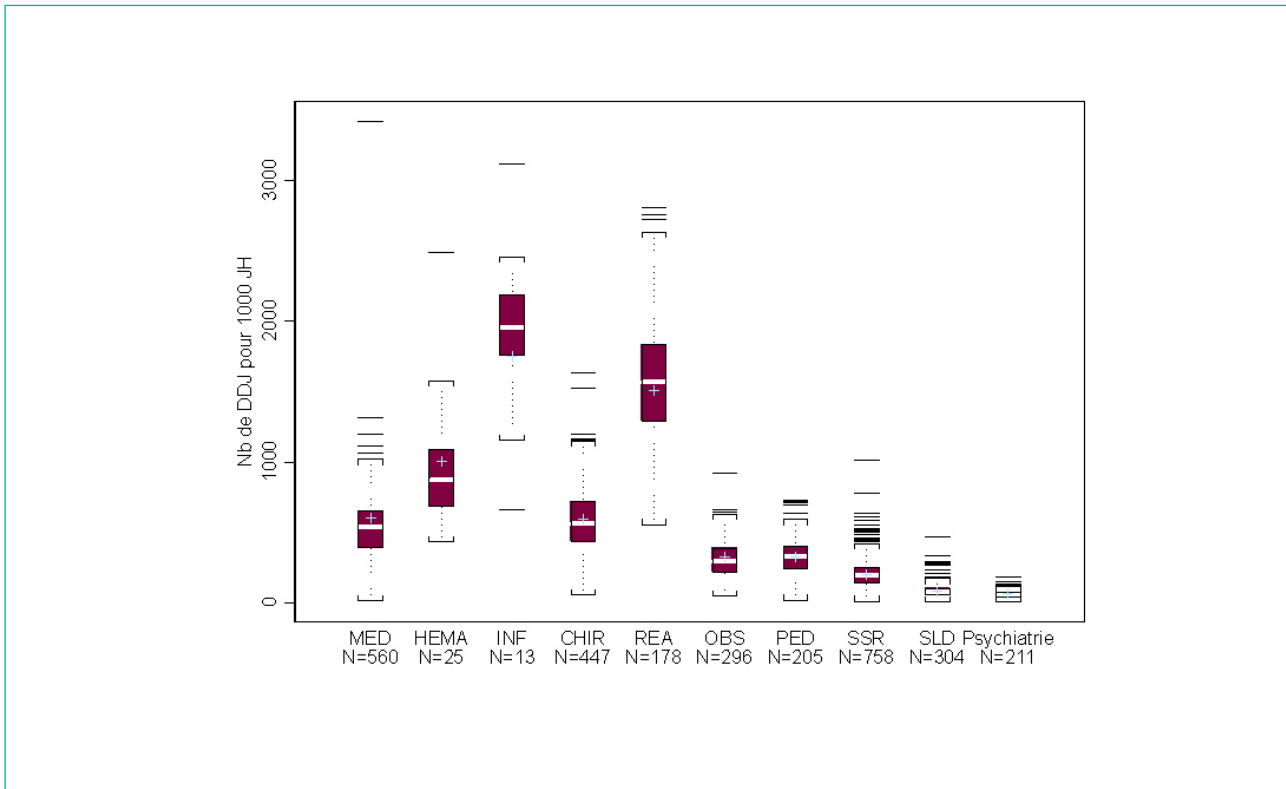
Distribution des consommations d'antibiotiques par type d'établissement



CH <=33 % de lits de court séjour et CH >33 % de lits de court séjour.

I FIGURE 3 I

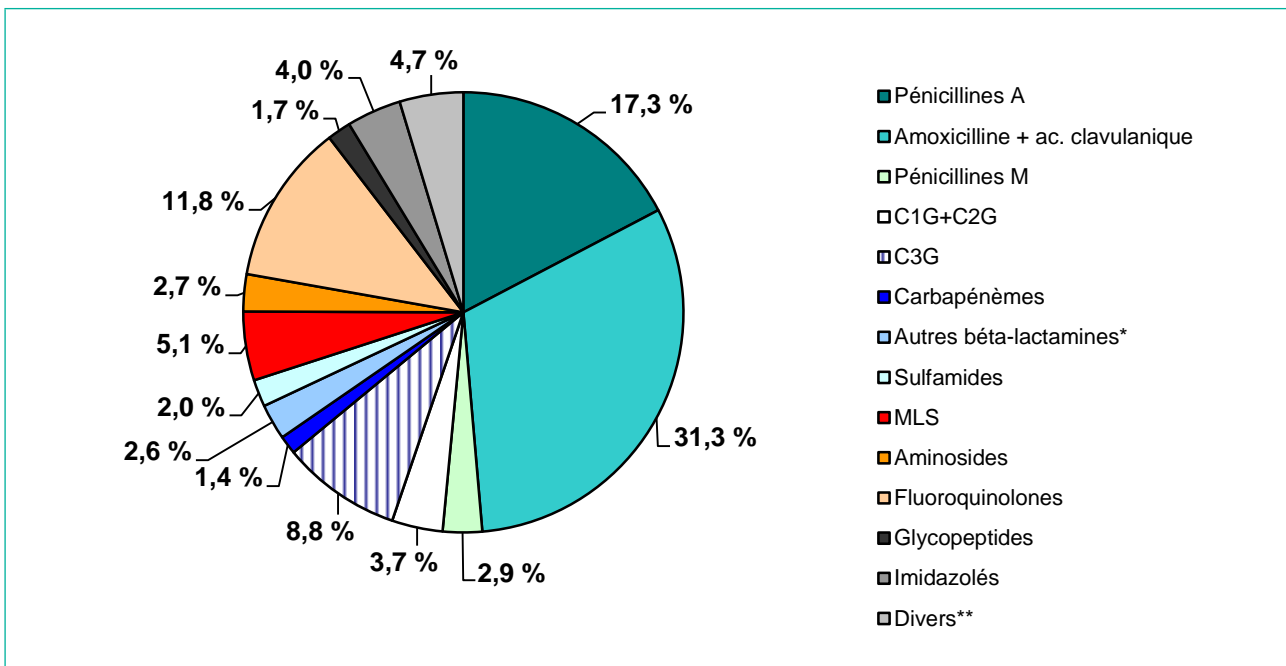
Distribution des consommations d'antibiotiques par secteur d'activité



CONSOMMATION PAR FAMILLE D'ANTIBIOTIQUES

I FIGURE 4 I

Distribution des différentes familles d'antibiotiques, tous établissements confondus (N=1 488)



*Autres bêta-lactamines : Pénicillines G, V, ampicilline sulbactam, pivmécillinam, ceftaroline, pipéracilline, pipéracilline tazobactam, ticarcilline, témocilline, ticarcilline ac. clavulanique et aztréonam.

**Divers : cyclines, phénicolés, quinolones 1^{re} génération, acide fusidique, fosfomycine, linézolide, colistine, nitrofurantoïne, spectinomycine, daptomycine, rifampicine.

I TABLEAU 4 I

Consommation d'antibiotiques en nombre de DDJ/1 000 JH par famille et secteur d'activité clinique (taux global)

Antibiotiques	Médecine N=560	Chirurgie N=447	Réanimation N=178	Gynéco- Obstétrique N=296	Pédiatrie N=205	SSR N=758	SLD N=304	Psychiatrie N=211
Pénicillines M	20	17	79	1	9	4	1	1
Amoxicilline	98	61	188	188	100	38	15	17
Amoxicilline ac clavulanique	221	190	232	65	65	58	33	28
Pénicillines anti- <i>P. aeruginosa</i> ^a	11	11	115	0	6	1	0	0
Pipéracilline tazobactam	10	10	100	0	6	1	0	0
Céphalosporines 1 ^{re} et 2 ^e G	2	72	7	9	3	1	1	0
Céphalosporines 3 ^e G (C3G) orales ^b	5	3	1	10	3	4	1	1
C3G Injectables sans activité sur <i>P. aeruginosa</i> ^c	52	34	156	7	46	8	6	1
Céfotaxime	6	6	66	2	22	0	0	0
Ceftriaxone	46	28	90	5	22	8	6	1
C3G actives sur <i>P. aeruginosa</i> ^d	6	4	55	0	5	1	0	0
Carbapénèmes	6	5	80	0	6	2	0	0
Aminosides	12	27	112	4	14	1	0	0
Fluoroquinolones	76	68	162	10	8	34	8	5
Ciprofloxacine	21	20	71	1	7	10	2	1
Lévofloxacine	21	10	58	0	0	6	1	0
Ofloxacine	29	31	29	7	1	13	3	2
Glycopeptides	9	11	55	0	10	2	0	0
Vancomycine	7	10	50	0	8	2	0	0
Linézolide	2	1	31	0	0	0	0	0
Daptomycine	1	2	6	0	0	0	0	0
Anti-SARM ^e	11	14	92	0	11	3	0	0
Macrolides + kétolides	17	6	76	6	15	4	2	2
Streptogramines	13	7	5	1	1	7	3	2
Imidazolés	22	38	59	8	10	4	2	1
Rifampicine	8	13	21	0	6	11	1	0
Tous les ATB	608	595	1 510	325	328	202	80	64

^a Pénicillines anti- *P. aeruginosa* : pipéracilline, ticarcilline, ticarcilline+acide clavulanique, pipéracilline+tazobactam.

^b C3G orales : céfotiam, céfixime, cefpodoxime.

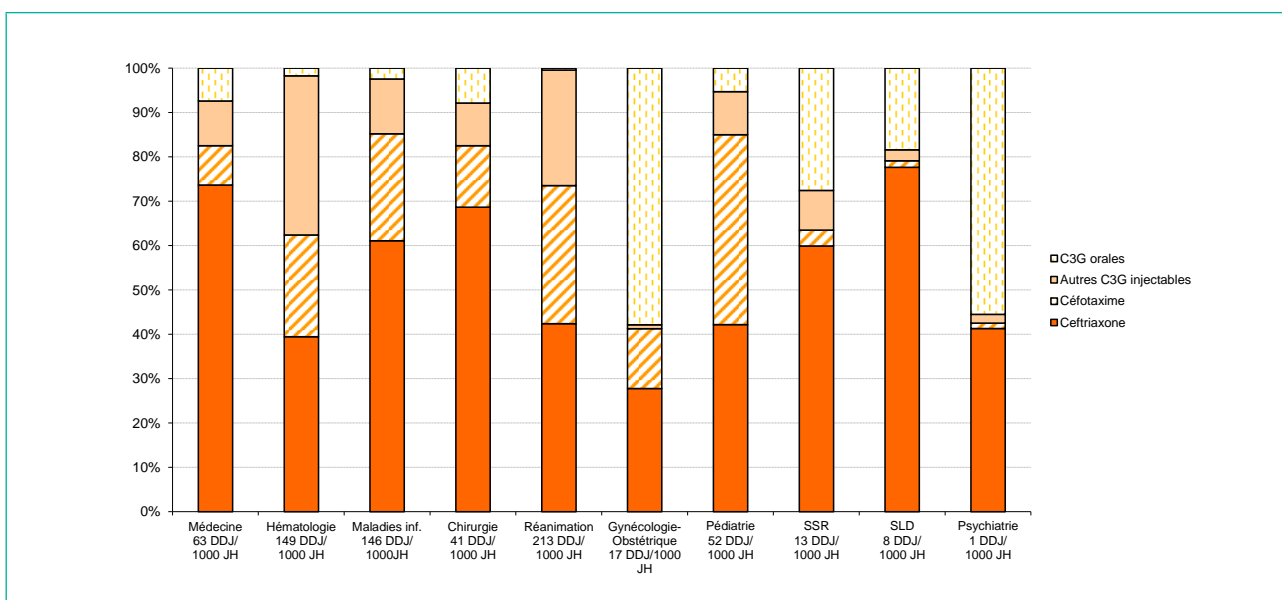
^c C3G injectables non actives sur *P. aeruginosa* : cefotaxime, ceftriaxone.

^d C3G injectables actives sur *P. aeruginosa* : ceftazidime, céfépime, ceftiprome.

^e Anti-SARM : glycopeptides, linézolide, daptomycine.

I FIGURE 5 I

Distribution des céphalosporines de troisième génération, par secteur d'activité clinique



ÉVOLUTION DE LA CONSOMMATION D'ANTIBIOTIQUES DEPUIS 2008

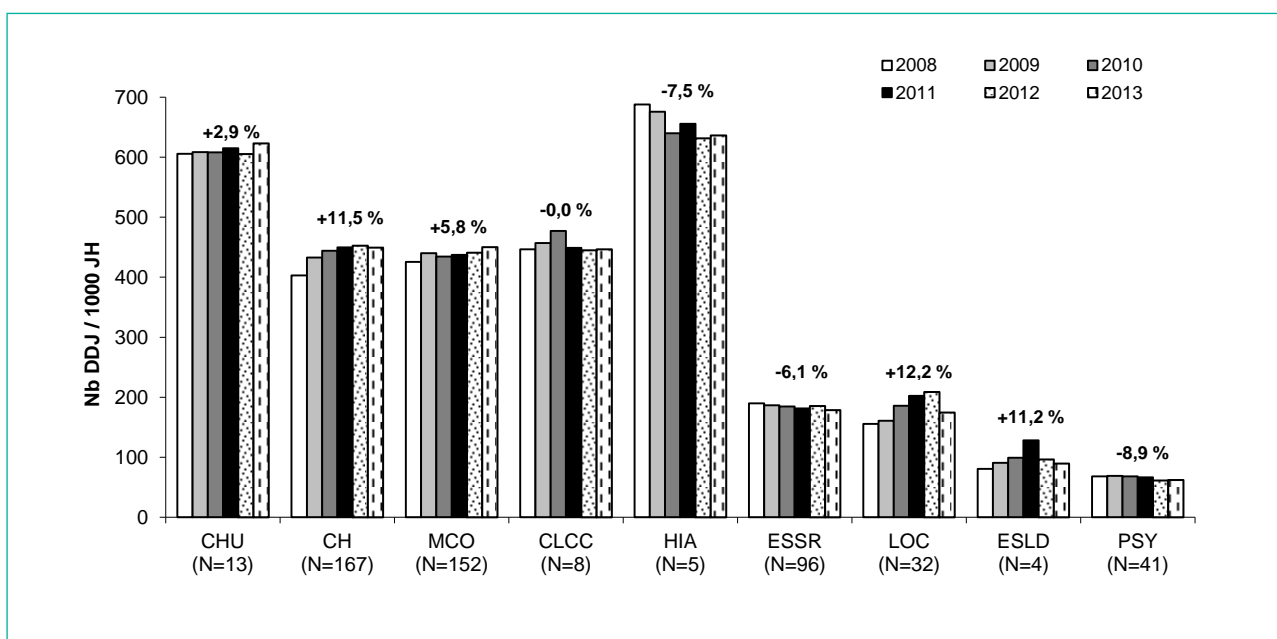
I TABLEAU 5 I

Évolution de la consommation globale des antibiotiques dans les 518 établissements de santé ayant participé de 2008 à 2013

Année	2008	2009	2010	2011	2012	2013
Consommation globale (DDJ / 1000 JH)	366,6	384,0	389,0	392,7	393,5	395,0
Évolution par rapport à l'année précédente (%)		4,7	1,3	1,0	0,2	0,4

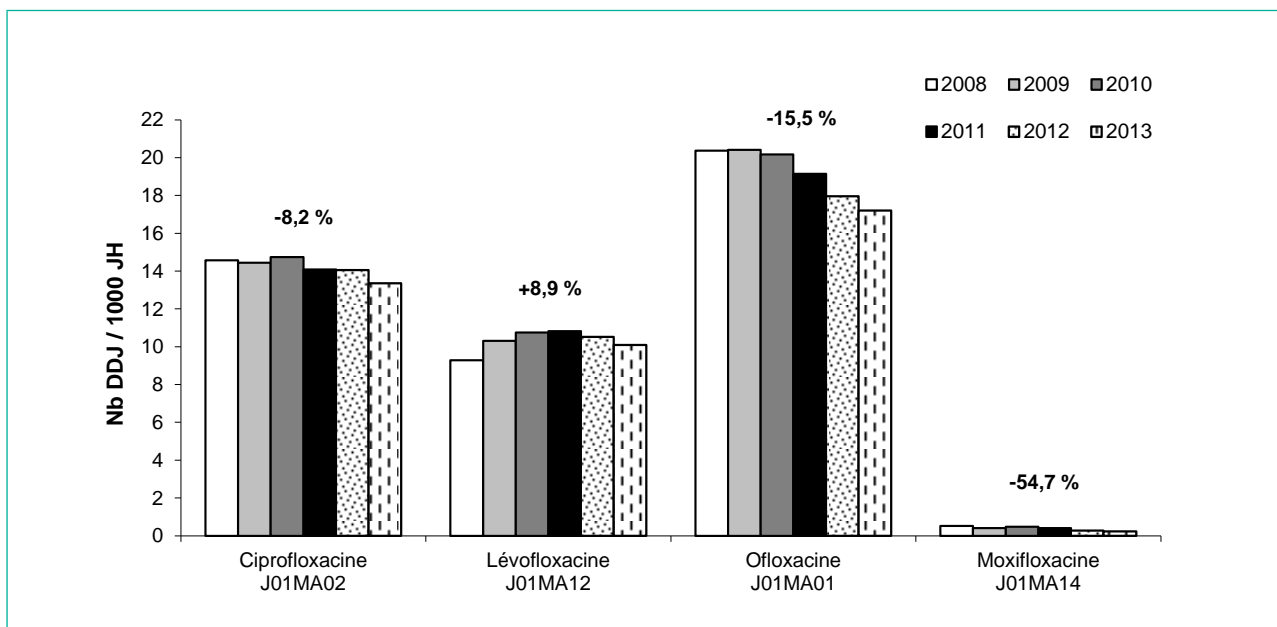
I FIGURE 6 I

Évolution de la consommation globale des antibiotiques dans les 518 établissements de santé ayant participé de 2008 à 2013 (et pourcentage d'évolution calculé entre 2008 et 2013) selon le type d'établissements

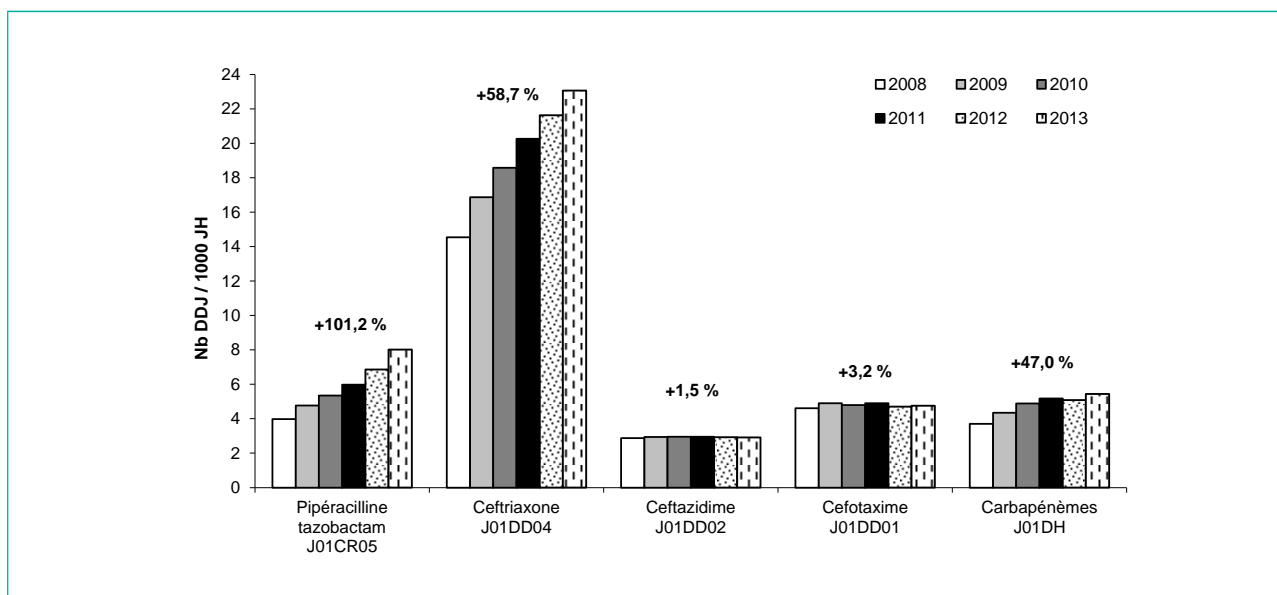


I FIGURE 7 I

Évolution de la consommation de certaines fluoroquinolones dans les 518 établissements de santé ayant participé de 2008 à 2013 (et pourcentage d'évolution calculé entre 2008 et 2013)



Évolution de la consommation de certaines bêta-lactamines dans les 518 établissements de santé ayant participé de 2008 à 2013 (et pourcentage d'évolution calculé entre 2008 et 2013)



ABRÉVIATIONS UTILISÉES

CH	Centre hospitalier
CHIR	Chirurgie
CHU	Centre hospitalier universitaire
CLCC	Centre de lutte contre le cancer
C1G	Céphalosporine de première génération
C2G	Céphalosporine de deuxième génération
C3G	Céphalosporine de troisième génération
DDJ	Dose définie journalière
ESLD	Établissement de soins de longue durée
ESSR	Établissement privé à but lucratif ou non, de soins de suite et de réadaptation
HEMA	Hématologie
HIA	Hôpital d'instruction des armées
INF	Maladies infectieuses
JH	Journées d'hospitalisation
LOC	Hôpital local
MCO	Établissement privé à but lucratif ou non, ayant une activité prédominante de médecine, chirurgie ou obstétrique
MED	Médecine
MLS	Macrolides, lincosamides, streptogramines
OBS	Gynécologie-obstétrique
PED	Pédiatrie
PSY	Établissement spécialisé en psychiatrie
Raisin	Réseau d'alerte, d'investigation et de surveillance des infections nosocomiales
REA	Réanimation
SLD	Soins de longue durée (secteur d'activité)
SSR	Soins de suite et de réadaptation (secteur d'activité)

Remerciements à tous les professionnels des établissements ayant participé à la surveillance.

Rapport complet, liste des participants et diaporama de présentation des résultats sur : <http://www.invs.sante.fr> et sur les sites des CClin/Arclin, accessibles à partir de <http://www.cclin-arlin.fr>.

Mots clés : consommation d'antibiotiques, établissement de santé, surveillance, épidémiologie

Citation suggérée :

Surveillance de la consommation des antibiotiques ATB-Raisin – Synthèse des données 2013. Saint-Maurice: Institut de veille sanitaire ; 2015. 6 p. Disponible à partir de l'URL : <http://www.invs.sante.fr>